



STATUT

**Specjalnego Ośrodka
Szkolno – Wychowawczego Nr 2
im. dra Janusza Korczaka w Przemyślu**

I NAZWA I ZADANIA OŚRODKA

§ 1

1. Specjalny Ośrodek Szkolno – Wychowawczy nr 2 im. dra Janusza Korczaka w Przemyślu zwany dalej „Ośrodkiem” działa na podstawie ustawy z dnia 7 września 1991 r. o systemie oświaty (Dz. U. z 2018 r. poz. 1457, 1560 i 1669), ustawy z dnia 14 grudnia 2016 r. prawo oświatowe (Dz. U. z 2018 r. poz. 996, 1000, 1290 i 1669), rozporządzenia Ministra Edukacji Narodowej z dnia 9 sierpnia 2017 r. w sprawie warunków organizowania kształcenia, wychowania i opieki dla dzieci i młodzieży niepełnosprawnych, niedostosowanych społecznie i zagrożonych niedostosowaniem społecznym (Dz. U. poz. 1578 oraz z 2018 r. poz. 1485), rozporządzenia Ministra Edukacji Narodowej z dnia 2 listopada 2015 r. w sprawie rodzajów i szczegółowych zasad działania placówek publicznych, warunków pobytu dzieci i młodzieży w tych placówkach oraz wysokości i zasad odpłatności wnoszonej przez rodziców za pobyt ich dzieci w tych placówkach (Dz. U. poz. 1872 oraz z 2017 r. poz. 1628), rozporządzenia Ministra Edukacji Narodowej z dnia 11 sierpnia 2017 r. w sprawie publicznych placówek oświatowo-wychowawczych, młodzieżowych ośrodków socjoterapii, specjalnych ośrodków szkolno-wychowawczych, specjalnych ośrodków wychowawczych, ośrodków rewalidacyjno-wychowawczych oraz placówek zapewniających opiekę i wychowanie uczniom w okresie pobierania nauki poza miejscem stałego zamieszkania (Dz. U. z 2017 r., poz. 1606).
2. Ośrodek został założony w 1951 r. Pierwotna jego nazwa brzmiała: Państwowy Zakład Dzieci Głuchych w Przemyślu.
3. Organem prowadzącym dla Ośrodka jest Miasto Przemyśl. Nadzór pedagogiczny sprawuje Kurator Oświaty w Rzeszowie.
4. Ośrodek ma nadany przez Kuratora Oświaty w Przemyślu numer porządkowy 2.
5. Od 1952 r. Ośrodek mieści się w Przemyślu przy ulicy Czarnieckiego 27.
6. Od 1981 r. patronem Ośrodka jest Janusz Korczak (1878 - 1942) lekarz, pisarz, pedagog.
7. Ośrodek posiada sztandar nadany w 1982 r. Sztandar na awersie ma wyhaftowaną na granatowym tle pełną nazwę: Ośrodek Szkolno – Wychowawczy dla Dzieci Głuchych w Przemyślu im. dra Janusza Korczaka, natomiast na białoczerwonym tle rewersu w części białej wyhaftowany jest orzeł w koronie.

§ 2

1. Ośrodek jest przeznaczony dla dzieci i młodzieży niesłyszącej i słabosłyszącej w normie intelektualnej oraz z zaburzeniami sprzężonymi, w tym z niepełnosprawnością intelektualną w stopniu lekkim lub umiarkowanym, z niepełnosprawnością ruchową a także dla dzieci i młodzieży z autyzmem, z zespołem Aspergera, afazją oraz innymi niepełnosprawnościami, które wymagają stosowania specjalnych oddziaływań wychowawczych, pomocy psychologiczno-pedagogicznej i zajęć rewalidacyjnych. W Ośrodku przebywają dzieci i młodzież w wieku od 3 do 24 lat:
 - a) przedszkole do 7 roku życia z możliwością przedłużenia,
 - b) szkoła podstawowa do 18 roku życia,
 - c) szkoły ponadgimnazjalne i ponadpodstawowe do 24 roku życia,
 - d) szkoła policealna do 24 roku życia.
2. Do Ośrodka dzieci i młodzież przyjmowana jest na podstawie skierowania Prezydenta Miasta Przemyśla na wniosek rodziców zgodnie z formą kształcenia określoną w orzeczeniu o potrzebie kształcenia specjalnego wydanym ze względu na niepełnosprawność, oraz które z powodu tej niepełnosprawności nie mogą uczęszczać do szkoły albo przedszkola w miejscu zamieszkania.
3. Dzieci i młodzież są przyjmowani do ośrodka na okres, na jaki wydano orzeczenie, o którym mowa w ust. 2.

§ 3

1. Ośrodek świadczy na rzecz wychowanków całodobową opiekę, zapewnia warunki do nauki i wychowania oraz możliwości realizacji celów rewalidacyjnych.
2. Ośrodek w działaniach edukacyjnych, wychowawczych i opiekuńczych respektuje prawa wychowanków oraz kieruje się zasadami:
 - 1) poszanowania godności wychowanka;
 - 2) poszanowania prywatności wychowanka;
 - 3) przyjaznej komunikacji z wychowankiem;
 - 4) wspierania kreatywnej aktywności wychowanka;
 - 5) odpowiedzialności wychowanka za swoje postępowanie;
 - 6) współodpowiedzialności nauczycieli i innych pracowników pedagogicznych zatrudnionych w placówce za rozwijanie możliwości psychofizycznych wychowanka;
 - 7) kreatywności podejmowanych działań;
 - 8) otwartości na środowisko lokalne.
3. W realizacji zadań Ośrodek współpracuje ze środowiskiem lokalnym oraz, w zależności od potrzeb, z organizacjami i instytucjami działającymi na rzecz rodziny, dzieci i młodzieży.
4. Ośrodek zapewnia:
 - 1) rozpoznawanie indywidualnych potrzeb rozwojowych i edukacyjnych, możliwości psychofizycznych i zainteresowań wychowanków;
 - 2) udział wychowanków w zajęciach:
 - a) umożliwiających nabywanie umiejętności życiowych i społecznych ułatwiających prawidłowe funkcjonowanie w środowisku rodzinnym i społecznym, w szczególności po opuszczeniu ośrodka:
 - rewalidacyjnych,
 - profilaktyczno-wychowawczych,
 - innych o charakterze terapeutycznym,
 - b) sportowych, turystycznych i rekreacyjnych, w tym zajęciach na świeżym powietrzu w wymiarze co najmniej dwóch godzin dziennie, o ile pozwalają na to warunki atmosferyczne,
 - c) kulturalno-oświatowych,
 - d) rozwijających zainteresowania;
 - 3) wsparcie wychowankom w okresie poprzedzającym opuszczenie Ośrodka.
5. Ośrodek organizuje pomoc psychologiczno - pedagogiczną i udziela jej zgodnie z przepisami wydanymi na podstawie art. 22 ust. 2 pkt 11 ustawy.
6. Zajęcia rewalidacyjne i profilaktyczno-wychowawcze, o których mowa w ust. 4 pkt 2 lit. tiret pierwsze i drugie, są ukierunkowane w szczególności na:
 - 1) wspieranie wychowanków nowo przyjętych;
 - 2) rozwijanie mocnych stron i zainteresowań wychowanków odpowiednio do ich możliwości psychofizycznych;
 - 3) kształtowanie kompetencji indywidualnych i społecznych wychowanków oraz przygotowanie ich do samodzielnego funkcjonowania w życiu dorosłym i aktywności zawodowej.
 - 4) zajęcia sportowe, o których mowa w ust. 4 pkt 2 lit. b, są organizowane w obiektach posiadających warunki odpowiednie do realizacji tych zajęć.

5) zajęcia, o których mowa w ust. 4 pkt 2, mogą być organizowane również poza siedzibą Ośrodka.

7. W szczególnie uzasadnionych przypadkach, po uzyskaniu pozytywnej opinii zespołu, o którym mowa w przepisach wydanych na podstawie art. 71b ust. 7 pkt 2 ustawy, oraz za zgodą organu prowadzącego Ośrodek, wychowanek Ośrodka może uczęszczać do szkoły ponadgimnazjalnej funkcjonującej poza Ośrodkiem.

8. Do przedszkola lub szkoły funkcjonujących w Ośrodku, za zgodą organu prowadzącego Ośrodek, mogą również uczęszczać uczniowie niebędący wychowankami ośrodka, posiadający orzeczenie o potrzebie kształcenia specjalnego wydane ze względu na niepełnosprawność, jeżeli odpowiednio przedszkole lub szkoła dysponują wolnymi miejscami.

9. Jeżeli Ośrodek dysponuje wolnymi miejscami, za zgodą organu prowadzącego, w zajęciach, o których mowa w ust. 4 pkt 2, mogą uczestniczyć dzieci i młodzież niebędące wychowankami ośrodka, na podstawie orzeczenia o potrzebie kształcenia specjalnego wydanego ze względu na niepełnosprawność lub opinii poradni psychologiczno-pedagogicznej, w tym poradni specjalistycznej.

10. Ośrodek współpracuje ze szkołami ogólnodostępnymi w zakresie diagnozowania i rozwiązywania problemów dydaktyczno-wychowawczych uczniów niepełnosprawnych uczęszczających do tych szkół.

11. Ośrodek co najmniej dwa razy w roku:

- 1) dokonuje oceny efektów podejmowanych działań, w szczególności dydaktycznych, wychowawczych i opiekuńczych;
- 2) bada poziom bezpieczeństwa wychowanków.

12. Zespół, o którym mowa w przepisach wydanych na podstawie art. 71b ust. 7 pkt 2 ustawy:

- 1) dokonuje oceny zasadności dalszego pobytu wychowanka w Ośrodku;
- 2) ustala, na wniosek rodziców wychowanka albo pełnoletniego wychowanka, zakres współpracy Ośrodka z wychowankiem i jego rodziną, po opuszczeniu przez wychowanka Ośrodka.

13. Ośrodek umożliwia:

- a) udział w indywidualnych lub grupowych zajęciach specjalistycznych w zakresie terapii pedagogicznej, zajęciach rewalidacyjnych, usprawniających ruchowo, profilaktyki społecznej i resocjalizacji przygotowującej dzieci i młodzież do samodzielności w życiu społecznym,
- b) udział w zajęciach sportowych, turystycznych, rekreacyjnych oraz kulturalno - oświatowych.
- c) udział w z kształceniu specjalnym na odległość (nauczanie zdalne) za pomocą dostępnych systemów informacyjno-komunikacyjnych, takich jak:
 - telefon,
 - poczta elektroniczna,
 - grupy społecznościowe,
 - komunikatory internetowe,
 - platformy nauczania zdalnego.

14. Ośrodek:

- a) wspomaga rodziców (prawnych opiekunów) w pełnieniu funkcji wychowawczych i edukacyjnych, w szczególności przez organizowanie konsultacji, zajęć psychoedukacyjnych, warsztatów umiejętności i grup wsparcia,
- b) współpracuje z poradniami psychologiczno-pedagogicznymi oraz innymi instytucjami świadczącymi poradnictwo i specjalistyczną pomoc dzieciom i rodzicom (prawnym opiekunom),
- c) współpracuje ze szkołami ogólnodostępnymi w zakresie diagnozowania i rozwiązywania trudnych problemów dydaktyczno – wychowawczych dzieci

- niepełnosprawnych uczęszczających do tych szkół,
- d) prowadzi działania edukacyjne i profilaktyczno – wychowawcze w środowisku lokalnym,
 - e) prowadzi działania (informacyjne, edukacyjne rozwijające zainteresowania i uzdolnienia uczniów oraz interwencyjne) zgodnie z opracowaną „strategią działań wychowawczych i zapobiegawczych oraz systemem interwencji wobec dzieci i młodzieży w sytuacjach zagrożeń”.
15. Zadaniem Ośrodka jest zapewnienie wychowankom takiego poziomu przygotowania ogólnego, zawodowego i społecznego, aby byli zdolni do samodzielnej egzystencji w rodzinie, środowisku, społeczeństwie, w którym przyjdzie im żyć jako osobom dorosłym. Zadanie to jest realizowane zgodnie z zasadami współczesnej surdopedagogiki przy wykorzystaniu metod dostosowanych do specjalnych potrzeb edukacyjnych wynikających z niepełnosprawności wychowanków, a w szczególności poprzez:
- a) organizację procesu dydaktyczno – wychowawczego w szkołach Ośrodka w sposób zapewniający wszechstronny rozwój wychowanków i zdobywanie przez nich wiedzy ogólnej na poziomie zamierzonym w planach i programach nauczania,
 - b) rozwijanie zainteresowań i ogólnych zdolności uczniów uwzględniających ich potrzeby rozwojowe,
 - c) wyrównywanie poziomu dojrzałości szkolnej u dzieci 6-letnich zakwalifikowanych do nauki w szkole specjalnej,
 - d) przygotowanie do wykonywania zawodu,
 - e) przygotowanie najzdolniejszych uczniów technikum oraz pozostałych szkół ponadgimnazjalnych i ponadpodstawowych do podejmowania studiów wyższych w warunkach integracyjnych,
 - f) prowadzenie działalności wychowawczej w Ośrodku w sposób zapewniający pełne przygotowanie do samodzielnego życia,
 - g) prowadzenie różnych form działalności integracyjnej, zmierzającej do łatwiejszej adaptacji wychowanków w środowisku ludzi pełnosprawnych,
 - h) organizowanie różnorodnych działań rozwijających wrażliwość kulturową i społeczną,
 - i) organizowanie działań profilaktycznych zapobiegających powstawaniu niepożądanych form zachowań ucznia.

§ 4

1. Dla realizacji zadań określonych w § 3 Ośrodek prowadzi:
 - a) 8-letnią Szkołę Podstawową nr 12 Specjalną z oddziałami przedszkolnymi i klasą „0” dla dzieci niesłyszących i słabosłyszących”, a także dla dzieci z autyzmem, z zespołem Aspergera, afazją oraz innymi niepełnosprawnościami,
 - b) 3-letnią Branżową Szkołę I stopnia Specjalną nr 7 dla młodzieży niesłyszącej i słabosłyszącej oraz młodzieży z autyzmem, z zespołem Aspergera w zawodach:
 - ślusarz,
 - krawiec,
 - kucharz,
 - c) 4-letnie Technikum Specjalne Nr 2 dla młodzieży niesłyszącej i słabosłyszącej oraz młodzieży z autyzmem, z zespołem Aspergera w zawodach:
 - technik technologii odzieży,
 - technik mechanik,
 - technik żywienia i usług gastronomicznych,
 - technik informatyk,
 - d) 5-letnie Technikum Specjalne nr 2 dla młodzieży niesłyszącej i słabosłyszącej oraz młodzieży z autyzmem, z zespołem Aspergera w zawodach:
 - technik technologii odzieży,
 - technik mechanik,

- technik żywienia i usług gastronomicznych,
 - technik informatyk,
 - e) 2-letnią Szkołę Policealną Specjalną nr 4 dla młodzieży niesłyszącej i słabosłyszącej oraz młodzieży z autyzmem, z zespołem Aspergera w zawodach:
 - technik turystyki wiejskiej,
 - opiekun w domu pomocy społecznej,
 - f) Zespół Wczesnego Wspomagania Rozwoju Dziecka.
2. Dla uczniów, którzy po rocznym uczęszczaniu do szkoły podstawowej i ukończeniu 15-go roku życia nie rzucają ukończenia szkoły podstawowej w normalnym trybie tworzy się oddziały przysposabiające do pracy.
 3. Kierunki kształcenia zawodowego w szkołach Ośrodka mogą być modyfikowane zgodnie z potrzebami wychowanków, możliwościami ich zatrudnienia w porozumieniu z organem prowadzącym i nadzorującym.
 4. Zespół Wczesnego Wspomagania Rozwoju Dziecka organizowany jest dla dzieci w celu stymulowania ich rozwoju w okresie od chwili wykrycia niepełnosprawności do podjęcia nauki w szkole.

§ 5

1. Do szkół znajdujących się w Ośrodku mogą uczęszczać również dzieci i młodzież niemieszkające w Ośrodku. Przysługuje im status i wszelkie prawa wychowanków Ośrodka, z wyjątkiem praw przysługujących im z tytułu zamieszkania w Ośrodku.

II ORGANY OŚRODKA

§ 6

1. Organami Ośrodka są:
 - a) Dyrektor Ośrodka,
 - b) Rada Pedagogiczna Ośrodka,
 - c) Rada Rodziców Ośrodka,
 - d) Samorząd Uczniowski i Wychowanków.

§ 7

1. Do zadań Dyrektora Ośrodka należy:
 - a) kierowanie bieżącą działalnością dydaktyczno – wychowawczą Ośrodka oraz reprezentowanie go na zewnątrz,
 - b) sprawowanie nadzoru pedagogicznego,
 - c) sprawowanie nadzoru nad przebiegiem procesu dydaktyczno – wychowawczego zgodnie z przepisami „Konwencji o Prawach Dziecka”,
 - d) realizowanie uchwał rady pedagogicznej Ośrodka,
 - e) dysponowanie środkami określonymi w planie finansowym Ośrodka oraz prowadzenie działalności mającej na celu pozyskiwanie dodatkowych środków,
 - f) współdziałanie ze szkołami wyższymi oraz z zakładami kształcenia nauczycieli w organizacji praktyk pedagogicznych,
 - g) odpowiedzialność za właściwą organizację i przebieg sprawdzianu oraz egzaminu gimnazjalnego, maturalnego i zawodowego,
 - h) odpowiada za realizację zaleceń wynikających z orzeczenia o potrzebie kształcenia specjalnego,
 - i) sprawuje opiekę nad uczniami oraz stwarza warunki harmonijnego rozwoju psychofizycznego poprzez aktywne działania prozdrowotne,
 - j) wykonuje zadania związane z zapewnieniem bezpieczeństwa uczniom i nauczycielom w czasie zajęć organizowanych przez Ośrodek,

- k) stwarza warunki do działania w Ośrodku wolontariuszy, stowarzyszeń i innych organizacji,
 - l) współpracuje z pielęgniarką Ośrodka celem właściwej realizacji profilaktyki zdrowotnej.
2. Dyrektor Ośrodka może w drodze decyzji skreślić ucznia z listy uczniów, w przypadkach określonych w § 50 ust. 2.
 3. Dyrektor Ośrodka jest kierownikiem zakładu pracy dla zatrudnionych w placówce nauczycieli i pracowników nie będących nauczycielami. Dyrektor decyduje w sprawach:
 - a) zatrudnienia i zwalniania nauczycieli oraz innych pracowników Ośrodka,
 - b) przyznawania nagród oraz wymierzania kar porządkowych nauczycielom i innym pracownikom Ośrodka,
 - c) występowania z wnioskami, po zasięgnięciu opinii rady pedagogicznej, w sprawach odznaczeń, nagród i innych wyróżnień dla nauczycieli oraz pozostałych pracowników.
 4. Dyrektor Ośrodka w wykonywaniu swoich zadań współpracuje z Radą Pedagogiczną, Radą Rodziców, Samorządem wychowanków i związkami zawodowymi działającymi na terenie Ośrodka.
 5. Dyrektor Ośrodka może w porozumieniu z organem prowadzącym Ośrodek oraz z Powiatową i Wojewódzką Radą Zatrudnienia zmieniać lub wprowadzać nowe profile kształcenia zawodowego.
 6. Ośrodek może współpracować z wolontariuszami.

Dyrektor Ośrodka informuje wolontariusza o specyfice działalności placówki i konieczności zachowania tajemnicy w sprawach dotyczących wychowanków placówki.

Dyrektor Ośrodka zawiera z wolontariuszem porozumienie zawierające:

 - a) imię (imiona) i nazwisko wolontariusza;
 - b) datę i miejsce urodzenia wolontariusza;
 - c) numer PESEL wolontariusza, a w przypadku braku numeru PESEL – serię i numer dokumentu potwierdzającego jego tożsamość;
 - d) adres zamieszkania wolontariusza;
 - e) zakres, sposób i czas wykonywania przez wolontariusza zadań;
 - f) czas trwania porozumienia;
 - g) zobowiązanie wolontariusza do wykonywania zadań we współpracy z pracownikami pedagogicznymi Ośrodka;
 - h) zobowiązanie wolontariusza do nieujawniania informacji dotyczących wychowanków placówki;
 - i) postanowienie o możliwości rozwiązania porozumienia.

Wolontariusz wykonuje zadania określone w porozumieniu we współpracy z pracownikami pedagogicznymi Ośrodka oraz pod nadzorem dyrektora Ośrodka lub wyznaczonej przez niego osoby.
 7. Dyrektor Ośrodka jest powoływany na zasadach i w sposób ustalony w odrębnych przepisach.
 8. Szczegółową organizację działania placówki w danym roku szkolnym określa arkusz organizacji placówki, opracowany przez dyrektora placówki w terminie do dnia 30 kwietnia każdego roku. Arkusz organizacji placówki zatwierdza organ prowadzący w terminie do dnia 25 maja danego roku.
 9. W arkuszu organizacji placówki określa się w szczególności liczbę pracowników placówki, w tym pracowników zajmujących stanowiska kierownicze, oraz ogólną tygodniową i roczną liczbę godzin zajęć finansowanych ze środków przydzielonych przez organ prowadzący placówkę.

§ 8

10. Radę Pedagogiczną Ośrodka tworzą wszyscy pracownicy pedagogiczni zatrudnieni w Ośrodku.
11. Przewodniczącym Rady Pedagogicznej jest Dyrektor Ośrodka.
12. Rada Pedagogiczna przygotowuje i uchwała Statut Ośrodka, regulaminy obowiązujące w Ośrodku oraz uchwała zmiany w tych dokumentach.
13. Do kompetencji stanowiących Rady Pedagogicznej należy:

- a) zatwierdzanie planów pracy Ośrodka,
 - b) podejmowanie uchwał w sprawie klasyfikacji i promocji uczniów,
 - c) podejmowanie uchwał w sprawie innowacji i eksperymentów pedagogicznych oraz zmian w kierunkach kształcenia zawodowego w Ośrodku,
 - d) ustalanie sposobu wykorzystania wyników nadzoru pedagogicznego, w tym sprawowanego nad placówką przez organ sprawujący nadzór pedagogiczny, w celu doskonalenia pracy Ośrodka,
 - e) ustalanie organizacji doskonalenia zawodowego nauczycieli,
 - f) podejmowanie uchwał w sprawach skreślenia z listy uczniów.
14. Rada Pedagogiczna opiniuje:
- a) organizację pracy Ośrodka, w tym tygodniowy rozkład zajęć lekcyjnych i pozalekcyjnych,
 - b) projekt planu finansowego Ośrodka,
 - c) wnioski dyrektora o przyznanie nauczycielom odznaczeń, nagród i innych wyróżnień,
 - d) propozycje dyrektora w sprawach przydziału nauczycielom stałych prac i zajęć w ramach wynagrodzenia zasadniczego oraz dodatkowych płatnych zajęć dydaktycznych, wychowawczych i opiekuńczych.
15. Rada Pedagogiczna może dokonywać oceny sytuacji i stanu Ośrodka oraz wnioskować do dyrektora Ośrodka i organu prowadzącego w sprawach istotnych dla działalności Ośrodka.
16. Rada Pedagogiczna Ośrodka zbiera się w terminach ustalonych i zatwierdzonych w planach pracy Ośrodka, na zebraniach plenarnych oraz na zebraniach w zespole szkolnym i w zespole wychowawców.
17. Szczegółowe kompetencje zespołu szkolnego i zespołu wychowawczego określa regulamin rady pedagogicznej.
18. Wnioski zespołu szkolnego i zespołu wychowawczego wymagają zatwierdzenia przez radę pedagogiczną Ośrodka.
19. W zebraniach Rady Pedagogicznej mogą brać udział, z głosem doradczym, osoby zapraszone przez jej przewodniczącego za zgodą lub na wniosek rady pedagogicznej.
20. Dyrektor Ośrodka wstrzymuje wykonanie uchwał rady pedagogicznej niezgodnych z przepisami prawa i o wstrzymaniu uchwał niezwłocznie zawiadamia organ prowadzący oraz sprawujący nadzór pedagogiczny.
21. Rada Pedagogiczna może występować z wnioskiem do organu prowadzącego o odwołanie z funkcji Dyrektora lub do Dyrektora o odwołanie nauczyciela z innej funkcji kierowniczej.
22. Uchwały Rady Pedagogicznej są podejmowane zwykłą większością głosów w obecności co najmniej połowy jej członków.
23. Rada Pedagogiczna Ośrodka ustala regulamin swojej działalności.
24. Nauczyciele są zobowiązani do nieujawniania spraw poruszanych na posiedzeniach rady pedagogicznej, które mogą naruszać dobro osobiste uczniów lub ich rodziców, nauczycieli i innych pracowników Ośrodka.
25. Zadania Ośrodka realizują odpowiednio nauczyciele, wychowawcy grup wychowawczych i specjaliści posiadający kwalifikacje odpowiednie do rodzaju prowadzonych zajęć oraz inni pracownicy.
26. Nauczyciele, wychowawcy grup wychowawczych, psycholodzy, pedagogzy i inni specjaliści, prowadzący zajęcia z wychowaniem w Ośrodku realizują z wychowaniem indywidualny program edukacyjno-terapeutyczny.

§ 9

1. Ośrodek współdziała z rodzicami wychowanków bezpośrednio oraz poprzez ich reprezentację, którą jest Rada Rodziców Ośrodka.
2. W skład Rady Rodziców wchodzi co najmniej 7 przedstawicieli wybranych w tajnych wyborach przez zebranie rodziców.
3. Formy współdziałania uwzględniają prawo rodziców do:
 - a) znajomości zadań i zamierzeń dydaktyczno – wychowawczych Ośrodka,

- b) znajomości przepisów dotyczących wewnątrzszkolnego systemu oceniania, klasyfikowania i promowania uczniów,
 - c) uzyskiwania rzetelnych informacji na temat osiągnięć edukacyjnych swojego dziecka,
 - d) uzyskiwania informacji i porad w sprawach dalszego kształcenia i usamodzielniania swych dzieci,
 - e) wyrażania opinii na temat pracy Ośrodka jego organom, jak również organowi prowadzącemu,
 - f) wyrażania opinii na temat pracy nauczycieli realizujących staż,
 - g) uzyskiwania informacji z zakresu wypadkowości uczniów.
4. Szczegółowe zadania i formy działalności Rady Rodziców określa regulamin.
 5. W celu pedagogizacji rodziców oraz utrzymania z nimi bezpośredniego kontaktu Ośrodek organizuje spotkania poświęcone problemom funkcjonowania dziecka niesłyszącego zarówno w rodzinie, jak i w Ośrodku. Spotkania takie odbywają się co najmniej raz w roku.
 6. Dla rodziców pragnących poszerzać swoją wiedzę z zakresu porozumiewania się i komunikacji językowej ze swoimi dziećmi, Ośrodek może organizować w miarę potrzeb i możliwości odpowiednie formy kształcenia i doskonalenia rodziców w zakresie rozwoju mowy i słuchu oraz języka migowego.
 7. Ośrodek zapewnia odpowiednie warunki umożliwiające wychowankom kontakt z rodzicami, z poszanowaniem ich prywatności oraz podejmuje współpracę z rodzicami wychowanka.
 8. W przypadku gdy częstotliwość i jakość kontaktów wychowanka z rodzicami wskazuje na trwałą przeszkodę w wykonywaniu władzy rodzicielskiej lub na rażące zaniedbywanie przez rodziców obowiązków wobec dziecka, Ośrodek występuje do sądu o zbadanie sytuacji dziecka.
 9. Ośrodek współpracuje z ośrodkami pomocy społecznej i powiatowymi centrami pomocy rodzinie w celu zapewnienia usamodzielniającym się wychowankom pomocy, o której mowa w art. 88 ustawy z dnia 12 marca 2004 r. o pomocy społecznej, oraz w zakresie wynikającym z innych potrzeb rodziny wychowanka.

§ 10

1. Samorząd Uczniowski i Wychowanków jest organem przedstawicielskim wszystkich wychowanków Ośrodka.
2. Samorząd może przedstawić radzie pedagogicznej oraz dyrektorowi Ośrodka wnioski i opinie we wszystkich sprawach placówki, w szczególności dotyczących realizacji podstawowych praw wychowanków, takich jak:
 - a) prawo do zapoznawania się z programami nauczania, z ich treścią, celami i stawianymi wymaganiami oraz uzyskiwania niezbędnych wyjaśnień w tym zakresie,
 - b) prawo do jawnej i umotywowanej oceny postępów w nauce i zachowaniu,
 - c) prawo do wpływu na organizację życia w Ośrodku umożliwiającą zachowanie właściwych proporcji między wysiłkiem szkolnym a możliwością rozwijania i zaspokajania własnych zainteresowań,
 - d) prawo redagowania i wydawania gazetki Ośrodka,
 - e) prawo do zachowania i podtrzymywania swej tożsamości językowej i środowiskowej,
 - f) prawo organizowania w porozumieniu z dyrektorem Ośrodka działalności kulturalnej, oświatowej, sportowej i rozrywkowej zgodnie z własnymi potrzebami i możliwościami organizacyjnymi,
 - g) prawo do korzystania z biblioteki Ośrodka, wypożyczalni oraz czytelnii,
 - h) prawo wyboru nauczyciela pełniącego rolę opiekuna samorządu.
3. Tryb wybierania oraz zasady działania Samorządu Uczniowskiego i Wychowanków określają regulaminy.

§ 11

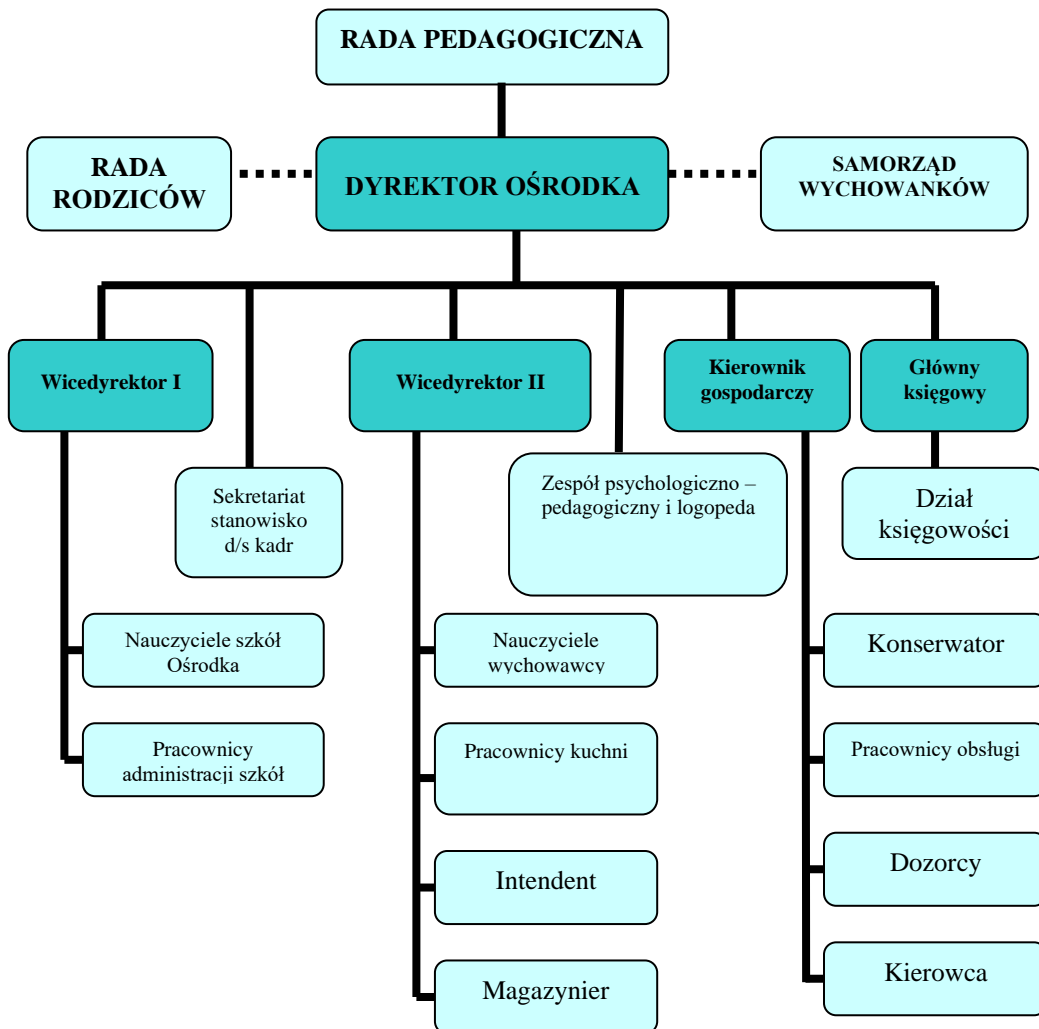
1. W Ośrodku funkcjonuje komisja do spraw pomocy materialnej.

2. Podstawowym zadaniem komisji jest analiza sytuacji materialnej wychowanków Ośrodka oraz rozpatrywanie wniosków o udzielenie pomocy materialnej uczniom znajdującym się przejściowo lub trwale w trudnej sytuacji materialnej.
3. Komisja pełni również funkcję komisji stypendialnej w zakresie stypendiów o charakterze socjalnym i motywacyjnym.

§ 12

1. W ramach realizacji swych zadań Ośrodek współpracuje z organizacjami pozarządowymi, których celem statutowym jest działalność wychowawcza wśród dzieci i młodzieży lub rozszerzanie i wzbogacanie form działalności dydaktycznej, wychowawczej i opiekuńczej Ośrodka, a w szczególności z organizacjami zajmującymi się dziećmi i młodzieżą niesłyszącą i słabosłyszącą.
2. Zgodę na podjęcie działalności przez stowarzyszenia i organizacje, o których mowa w ust. 1 wyraża dyrektor Ośrodka po uprzednim uzgodnieniu warunków tej działalności oraz po uzyskaniu pozytywnej opinii rady pedagogicznej Ośrodka.
3. W Ośrodku zatrudnia się psychologów i pedagogów, a także, w zależności od potrzeb, innych specjalistów oraz osoby prowadzące zajęcia: sportowe, kulturalno-oświatowe, rozwijające zainteresowania.
4. Psychologa zatrudnia się w wymiarze nie niższym niż pełny wymiar zajęć. Dopuszcza się zatrudnienie więcej niż jednego psychologa w łącznym wymiarze zajęć nie niższym niż pełny wymiar zajęć.
5. Pedagoga zatrudnia się w wymiarze nie niższym niż pełny wymiar zajęć. Dopuszcza się zatrudnienie więcej niż jednego pedagoga w łącznym wymiarze zajęć nie niższym niż pełny wymiar zajęć.
6. W przypadku, gdy liczba wychowanków w Ośrodku przekracza 36, tygodniowy obowiązkowy wymiar godzin zajęć określony na podstawie art. 42 ust. 7 pkt 3 ustawy z dnia 26 stycznia 1982 r. – Karta Nauczyciela zwiększa się o co najmniej 1/4, w przeliczeniu na każdych kolejnych 12 wychowanków.

1. Struktura organizacyjna Ośrodka.



III ORGANIZACJA OŚRODKA

1. Ośrodek prowadzi działalność przez cały rok szkolny jako placówka, w której przewidziane są ferie szkolne.
2. Szkoły Ośrodka są czynne w okresie nauki szkolnej.
3. Ośrodek jest czynny w dniach nauki szkolnej oraz w niedziele poprzedzające te dni. Za zgodą organu prowadzącego Ośrodek może również prowadzić działalność w okresie zimowej i wiosennej przerwy świątecznej oraz w okresie zimowych ferii szkolnych.
4. Za zgodą organu prowadzącego Ośrodek może również prowadzić działalność w okresie zimowej lub wiosennej przerwy świątecznej lub w okresie ferii szkolnych.
5. Wychowankowie poniżej 10 roku życia mogą przebywać w Ośrodku w okresie, o którym mowa w ust. 4, jedynie w przypadkach uzasadnionych sytuacją rodzinną.

§ 15

1. Praca dydaktyczna, wychowawcza i opiekuńcza w Ośrodku odbywa się:
 - a) na zajęciach dydaktycznych w szkołach,
 - b) na zajęciach praktycznych w Centrum Kształcenia Praktycznego i zakładach pracy, z którymi Ośrodek zawiera umowy o praktyki zawodowe,
 - c) w grupach wychowawczych w Ośrodku,
 - d) na zajęciach specjalistycznych prowadzonych przez pedagoga, psychologa, logopedów lub innych specjalistów,
 - e) w zespołach wyrównawczych, zainteresowań i kulturalnych,
 - f) na zajęciach sportowych, turystycznych i rekreacyjnych,
 - g) w zespole wczesnego wspomaganie rozwoju dziecka,
 - h) w okresie czasowego ograniczenia funkcjonowania jednostek systemu oświaty, na podstawie rozporządzenia Ministra Edukacji Narodowej, zajęcia dydaktyczne odbywają się podczas pracy zdalnej.
2. Ośrodek zapewnia:
 - a) realizację zaleceń zawartych w orzeczeniach o potrzebie kształcenia specjalnego,
 - b) odpowiednie warunki do nauki, sprzęt specjalistyczny i środki dydaktyczne,
 - c) realizację programu nauczania, programu wychowawczo - profilaktycznego,
 - d) wielospecjalistyczną ocenę poziomu funkcjonowania ucznia dokonywaną na danym etapie edukacyjnym, nie rzadziej niż dwa razy w roku, przez nauczycieli i specjalistów pracujących z uczniem, będącą podstawą opracowania i modyfikowania indywidualnego programu edukacyjnego,
 - e) udzielanie pomocy rodzicom (prawnym opiekunom) w zakresie doskonalenia umiejętności niezbędnych we wspieraniu rozwoju dziecka,
 - f) integrację ze środowiskiem rówieśniczym,
 - g) przygotowanie do samodzielności w życiu dorosłym.
3. Nauczyciele prowadzący zajęcia edukacyjne, rewalidacyjne, socjoterapeutyczne i inne specjalistyczne, we współpracy z rodzicami ucznia:
 - a) rozpoznają potrzeby rozwojowe i możliwości edukacyjne dzieci i młodzieży,
 - b) organizują i prowadzą zajęcia edukacyjne i pracę wychowawczą w szczególności:
 - wybierają lub opracowują programy nauczania,
 - opracowują dla każdego ucznia i realizują indywidualne programy edukacyjne, uwzględniając dostosowanie realizacji programów nauczania, wychowawczo - profilaktycznego do indywidualnych potrzeb edukacyjnych oraz możliwości psychofizycznych dzieci i młodzieży,
 - c) przygotowują i prowadzą zajęcia rewalidacyjne lub socjoterapeutyczne,
 - d) prowadzą lub organizują różnego rodzaju formy pomocy psychologicznej i pedagogicznej dla dziecka i jego rodziny,
 - e) rozwijają mowę i język oraz alternatywne formy komunikacji,
 - f) dbają o rozwój motoryczny dzieci również przez stymulację polisensoryczną.
4. Opiekę lekarską i pielęgniarską nad wychowankami Ośrodka sprawuje zakład opieki zdrowotnej, z którym dyrektor Ośrodka zawarł stosowną umowę.
5. W szczególności wychowankom Ośrodka zapewnia się opiekę pediatryczną.
6. Opiekę w porze nocnej nad wychowankami sprawują wychowawcy.

IV PRACOWNICY OŚRODKA

§ 16

1. W Ośrodku powołuje się następujące stanowiska kierownicze:
 - a) dyrektor Ośrodka

- b) wicedyrektor Ośrodka ds. dydaktyczno - wychowawczych,
 - c) wicedyrektor Ośrodka ds. wychowawczo - opiekuńczych,
 - d) główny księgowy,
 - e) kierownik gospodarczy,
 - f) sekretarz Ośrodka.
2. W przypadku zwiększenia liczby pracowników pedagogicznych Ośrodka mogą być, za zgodą organu prowadzącego, tworzone dodatkowe stanowiska wicedyrektorów lub inne stanowiska kierownicze zgodnie z obowiązującymi przepisami.
 3. Osoby, którym powierza się stanowiska kierownicze powinny posiadać odpowiednie kwalifikacje pedagogiczne. Wymóg ten nie dotyczy stanowisk wymienionych w ust. 1. d, e, f.
 4. W Ośrodku zatrudnia się pracowników:
 - a) pedagogicznych – nauczycieli, wychowawców, psychologów, pedagogów, bibliotekarzy, specjalistów np.: logopedii, socjoterapii,
 - b) ekonomicznych, administracyjnych,
 - c) obsługi.
 5. Psycholodzy i pedagodzy tworzą zespół specjalistów podległy bezpośrednio wicedyrektorowi Ośrodka ds. wychowawczo - opiekuńczych.
 6. Bibliotekarz.
 7. Zespół specjalistów współpracuje z poradniami psychologiczno – pedagogicznymi, w tym z poradniami specjalistycznymi oraz innymi instytucjami świadczącymi poradnictwo i pomoc uczniom i rodzicom.
 8. Współpraca z poradnią psychologiczno – pedagogiczną dotyczy:
 - a) orzecznictwa, w tym:
 - kwalifikowania do kształcenia specjalnego,
 - rekwalifikacji,
 - b) opiniodawstwa, w tym:
 - obniżenia wymagań dydaktycznych,
 - przyspieszenia realizacji obowiązku szkolnego,
 - odroczenia obowiązku szkolnego,
 - powtarzania klasy w kształceniu zintegrowanym,
 - c) konsultacji indywidualnych.

§ 17

OBOWIĄZKI NAUCZYCIELA

1. Nauczyciel obowiązany jest rzetelnie realizować zadania związane z powierzonym mu stanowiskiem oraz podstawowymi funkcjami szkoły: dydaktyczną, wychowawczą, opiekuńczą i rewalidacyjną, wspierać każdego ucznia w jego rozwoju oraz dążyć do własnego rozwoju osobowego.
2. Nauczyciel obowiązany jest kształcić i wychowywać młodzież w umiłowaniu Ojczyzny, w poszanowaniu Konstytucji Rzeczypospolitej Polskiej, w atmosferze wolności sumienia i szacunku dla każdego człowieka, dbać o kształtowanie u uczniów postaw moralnych i obywatelskich zgodnie z ideą demokracji, pokoju i przyjaźni między ludźmi różnych narodów, ras, światopoglądów, realizować ideę demokracji i zasady Konwencji Praw Dziecka.
3. Nauczyciel prowadzi pracę dydaktyczną, opiekuńczą i wychowawczą z uczniami przydzielonej przez dyrektora Ośrodka klasy i jest odpowiedzialny za poziom i wyniki tej pracy.
4. Oprócz prowadzenia zajęć dydaktyczno - wychowawczych w obowiązującym tygodniowym wymiarze, nauczyciel obowiązany jest do prac związanych bezpośrednio z organizacją procesu dydaktyczno- wychowawczego i opiekuńczego w ramach przysługującego mu wynagrodzenia zasadniczego, do prowadzenia innych dydaktyczno- wychowawczych zajęć dodatkowo płatnych. Przydziału prac i zajęć, o których mowa wyżej dokonuje dyrektor Ośrodka w uzgodnieniu z Radą Pedagogiczną.
5. Do obowiązków nauczyciela należy w szczególności:
 - a) wychowanie i nauczanie powierzonych mu uczniów w oparciu o znajomość wady słuchu

- i dodatkowych schorzeń oraz stanu zdrowia każdego z nich,
 - b) realizowanie planu i programu nauczania,
 - c) uwzględnianie w działalności dydaktyczno - wychowawczej wyników badań lekarskich, pedagogiczno - psychologicznych i własnych obserwacji,
 - d) organizowanie samodzielnej pracy uczniów oraz systematyczne jej kontrolowanie i ocenianie,
 - e) opieka nad powierzonymi szkolnymi organizacjami uczniowskimi,
 - f) udział w posiedzeniach zespołu nauczycieli oraz rady pedagogicznej Ośrodka i realizowanie jej uchwał,
 - g) utrzymywanie kontaktu i współdziałanie z rodzicami uczniów oraz wychowawcami internatu,
 - h) stałe pogłębianie wiedzy pedagogicznej oraz doskonalenie metod pracy przez samokształcenie, udział w konferencjach i kursach organizowanych przez szkołę, Ośrodek oraz ośrodki kształcenia nauczycieli,
 - i) dbanie o systematyczny rozwój myślenia i mowy dziecka,
 - j) systematyczne przygotowywanie się do lekcji i innych zajęć dydaktyczno-wychowawczych przydzielonych przez dyrektora Ośrodka,
 - k) realizowanie obowiązujących w Ośrodku programów m.in. Wychowawczo - Profilaktycznego, Rozwoju Ośrodka,
 - l) sprawowanie opieki nad pracownią (klasopracownią), czynienie starań o wyposażenie techniczne i materiałowe pracowni, troska o utrzymywanie w odpowiednim stanie urządzeń i wyposażenia.
6. Nauczyciele – opiekunowie pracowni komputerowych odpowiadają za uniemożliwienie uczniom dostępu do stron internetowych o treściach szkodliwych, a nauczyciele prowadzący zajęcia z wykorzystaniem komputerów są odpowiedzialni za przestrzeganie tego zakazu podczas zajęć.

§ 18

OBOWIĄZKI WYCHOWAWCY KLASY

1. Do obowiązków wychowawcy klasy należy:
 - a) poznanie rodzaju i stopnia ubytku słuchu, upośledzenia lub kalectwa ucznia, jego osobowości, zainteresowań i innych cech psychicznych,
 - b) poznanie warunków życia ucznia i jego stanu zdrowotnego,
 - c) prowadzenie systematycznych konsultacji z lekarzem ogólnym lub innej specjalności oraz psychologiem Ośrodka na temat psychofizycznego rozwoju ucznia,
 - d) organizowanie i prowadzenie pracy wychowawczej w klasie,
 - e) współdziałanie z domem rodzicielskim w zakresie pełniejszego oddziaływania wychowawczego na uczniów,
 - f) koordynowanie zamierzeń i zabiegów dydaktyczno - wychowawczych podejmowanych przez nauczycieli uczących w klasie powierzonej ich opiece,
 - g) czuwanie nad frekwencją uczniów,
 - h) prowadzenie systematycznych obserwacji uczniów i opracowywanie ich charakterystyk,
 - i) prowadzenie dokumentacji pracy klasy,
 - j) opracowanie i realizowanie tematyki godzin wychowawczych,
 - k) informowanie rodziców (prawnych opiekunów) o postępach w nauce i zachowaniu ich dzieci,
 - l) ustalenie z rodzicami najważniejszych zasad postępowania z dziećmi,
 - m) omówienie z rodzicami właściwości fizycznych i psychicznych dziecka, jego postępów w nauce, trudności w nauce i potrzeb w celu stworzenia najkorzystniejszych warunków dla rozwoju mowy, osobowości i psychiki dziecka.

§ 19

NAUCZYCIEL WYCHOWAWCA GRUP WYCHOWAWCZYCH W OŚRODKU

1. Nauczyciel – wychowawca grupy obowiązany jest sumiennie realizować podstawowe zadania Ośrodka, dążyć do osiągania jak najlepszych wyników w pracy wychowawczej, stosować różne formy pracy opiekuńczo – wychowawczej, zmierzającej do kształtowania zasad demokracji, patriotyzmu i aktywnych postaw wobec aktualnych zjawisk zachodzących w kraju. Wychowawca powinien wychowywać młodzież w duchu humanizmu, tolerancji, wolności sumienia, sprawiedliwości i szacunku do pracy, dbać o kształtowanie postaw moralnych.
2. Wychowawca prowadzi pracę wychowawczą, opiekuńczą i dydaktyczną z wychowankami przydzielonej grupy wychowawczej i jest odpowiedzialny za poziom i wyniki tej pracy.
3. Do obowiązków wychowawcy należy:
 - a) wychowanie i nauczanie dzieci i młodzieży w oparciu o znajomość wady słuchu i dodatkowych schorzeń oraz stanu zdrowia każdego z wychowanków,
 - b) uwzględnianie w działalności wychowawczo – opiekuńczo – dydaktycznej wyników badań lekarskich, pedagogiczno – psychologicznych oraz własnych obserwacji,
 - c) rozwijanie zainteresowań i uzdolnień wychowanków,
 - d) realizowanie planu i programu nauczania,
 - e) organizowanie samodzielnej pracy wychowanków,
 - f) czuwanie nad higieną osobistą i zbiorową oraz ładem i porządkiem w pomieszczeniach, w których przebywa młodzież,
 - g) dbanie o rozwój fizyczny i psychiczny wychowanków poprzez organizowanie zajęć sportowych, aktywne zwalczanie przejawów niedostosowania społecznego,
 - h) wdrażanie wychowanków do stałego poszanowania mienia, organizowanie dla starszej młodzieży prac konserwacyjnych sprzętu w internacie oraz prac społecznych na rzecz Ośrodka,
 - i) bieżące interesowanie się zdrowiem, czystością i wyglądem zewnętrznym wychowanków, zwracanie uwagi na kulturalne zachowanie się młodzieży w każdej sytuacji,
 - j) utrzymywanie stałego kontaktu z nauczycielami przedmiotów, wychowawcami klas,
 - k) systematyczna współpraca z rodzicami wychowanków,
 - l) służenie radą i pomocą wychowankom, szczególnie w trudnych sytuacjach życiowych,
 - m) czuwanie nad bezpieczeństwem wychowanków w porze nocnej,
 - n) stałe pogłębianie wiedzy pedagogicznej oraz doskonalenie metod pracy poprzez samokształcenie, udział w konferencjach i kursach,
 - o) dbanie o systematyczny rozwój mowy i myślenia dziecka, systematyczne przygotowywanie się do zajęć wychowawczo- dydaktyczno- opiekuńczych, stosowanie się do zarządzeń władz oświatowych i dyrekcji.
4. Do obowiązków wychowawcy grupy należy w szczególności:
 - a) poznanie rodzaju i stopnia ubytku słuchu wychowanka,
 - b) poznanie warunków życia i jego stanu zdrowia,
 - c) prowadzenie konsultacji z pedagogiem i psychologiem Ośrodka na temat psychofizycznego rozwoju dziecka,
 - d) współdziałanie z domem rodzinnym wychowanka w zakresie pełniejszego oddziaływania wychowawczego,
 - e) koordynowanie pracy wychowawczej podejmowanej przez innych wychowawców prowadzących zajęcia w jego grupie,
 - f) prowadzenie dokumentacji grupy,
 - g) informowanie rodziców o postępach w nauce i zachowaniu dziecka,
 - h) ustalanie z rodzicami najwłaściwszych zasad postępowania z wychowankiem, rozpoznanie potrzeb fizycznych i psychicznych dziecka w celu stworzenia najkorzystniejszych warunków dla rozwoju mowy, osobowości i psychiki wychowanka,
 - i) zapoznanie wychowanków z regulaminem obowiązującym w Ośrodku,
 - j) nauczyciel - wychowawca składa na posiedzeniu Zespołu Wychowawców sprawozdanie (pisemne i ustne) z przebiegu i wyników swojej pracy,
 - k) jest zobowiązany do szczegółowego zapoznania się z prawami i obowiązkami zawartymi

- w Karcie Nauczyciela,
l) ponosi pełną odpowiedzialność dyscyplinarną za naruszenie obowiązków służbowych.

§ 20

DYSCYPLINA PRACY I CZYNNOŚCI ADMINISTRACYJNE

1. Nauczyciel jest zobowiązany do przestrzegania dyscypliny pracy, a przede wszystkim powinien:
 - a) stosować się do zarządzeń władz oświatowych i dyrekcji Ośrodka,
 - b) wypełniać przydzielone funkcje w komisjach i organizacjach Ośrodka,
 - c) przychodzić 10 min przed rozpoczęciem zajęć,
 - d) usprawiedliwiać każdą nieobecność i spóźnienie,
 - e) w razie nieobecności nauczyciela – wychowawcy doraźnie go zastępować
 - f) na bieżąco prowadzić dokumentację pedagogiczną,
 - g) wykonywać inne czynności administracyjne dotyczące grupy zgodnie z zarządzeniami władz zwierzchnich lub uchwałą Rady Pedagogicznej.
2. Wychowawca klasy zobowiązany jest ponadto do:
 - a) prowadzenia na bieżąco dziennika klasowego i arkusza ocen,
 - b) wypisywania świadectw szkolnych,
 - c) sporządzania zestawień stałych dotyczących klasy,
 - d) wykonywania innych czynności administracyjnych dotyczących klasy zgodnie z zarządzeniami władz zwierzchnich, poleceniem dyrektora Ośrodka lub uchwałą Rady Pedagogicznej,
 - e) zachowania ciągłości pracy wychowawczej ustalonej na początku roku szkolnego z wicedyrektorem Ośrodka.
3. Odpowiedzialność materialna:
 - a) pracownicy odpowiadają materialnie za powierzony im sprzęt i pomoce dydaktyczne, sportowe itp., a w razie uszkodzenia i kradzieży w czasie ich nieobecności mają obowiązek natychmiast zgłosić ten fakt dyrektorowi Ośrodka,
 - b) pracownicy podpisują deklarację o odpowiedzialności materialnej.
4. Czynności dodatkowe:
 - a) pracownicy są zobowiązani przyjąć i realizować podany na początku roku szkolnego przydział czynności dodatkowych
 - b) pracownicy są zobowiązani realizować inne czynności dodatkowe wynikające z bieżących zadań Ośrodka.
5. Dbałość o bezpieczeństwo wychowanków Ośrodka:
do zakresu zadań nauczycieli oraz innych pracowników Ośrodka należy zapewnienie bezpieczeństwa uczniom podczas zajęć organizowanych przez Ośrodek. W sytuacjach zagrożenia stosuje się procedury interwencyjne zawarte w Systemie Interwencji Szkolnej.
6. Nauczyciel składa na posiedzeniu zespołu szkolnego ustne lub pisemne (w zależności od wymagań dyrektora) sprawozdanie z przebiegu wyników swojej pracy.
7. Nauczyciel jest zobowiązany do szczegółowego zapoznania się z prawami i obowiązkami nauczyciela zawartymi w Karcie Nauczyciela.
8. Nauczyciel ponosi pełną odpowiedzialność dyscyplinarną za naruszenie obowiązków służbowych i uchybienie godności zawodu nauczyciela.
9. Dla zapewnienia pełnej realizacji zadań dydaktyczno – wychowawczych oraz swobodnego kontaktu językowego z wychowankami, pracownicy pedagogiczni Ośrodka są zobowiązani do stałego doskonalenia swojej wiedzy fachowej, artykulacji i techniki wypowiedzi, a także do opanowania systemu językowo – migowego.
10. Pozostali pracownicy Ośrodka zatrudnieni na stanowiskach, na których konieczny jest kontakt językowy z wychowankami są zobowiązani do opanowania niezbędnych umiejętności w zakresie porozumiewania się z niesłyszącymi wychowankami Ośrodka.
11. Dyrektor jest zobowiązany zapewnić pracownikom Ośrodka możliwość doksztalcania i doskonalenia zawodowego w tym zakresie.

V WYCHOWANKOWIE

§ 21

1. Do Ośrodka przyjmowane są dzieci i młodzież niesłysząca i słabosłysząca zakwalifikowana do kształcenia specjalnego, skierowana przez organ prowadzący.
2. Do Ośrodka mogą być przyjmowane również dzieci i młodzież niesłysząca lub słabosłysząca z niepełnosprawnościami sprzężonymi, w tym z niepełnosprawnością intelektualną w stopniu lekkim lub umiarkowanym, z niepełnosprawnością ruchową a także dzieci i młodzież z autyzmem w tym z zespołem Aspergera.
3. Dzieci i młodzież przyjmuje się do Ośrodka na rok szkolny, etap edukacyjny lub okres nauki w szkole wskazany w orzeczeniu o potrzebie kształcenia specjalnego.
4. Do szkoły branżowej I stopnia są przyjmowani uczniowie, którzy ukończyli gimnazjum lub 8 - letnią szkołę podstawową i posiadają zaświadczenie lekarza medycyny pracy o braku przeciwwskazań do zawodu.
5. Do technikum są przyjmowani uczniowie, którzy osiągnęli odpowiednią ilość punktów z egzaminu gimnazjalnego lub egzaminu ośmioklasisty i ocen na świadectwie oraz posiadają zaświadczenie lekarza medycyny pracy o braku przeciwwskazań do zawodu.
6. Do szkoły policealnej są przyjmowani absolwenci szkół ponadgimnazjalnych i ponadpodstawowych kończących się maturą, którzy posiadają zaświadczenie lekarza medycyny pracy o braku przeciwwskazań do zawodu.
7. Szczegółowe wymagania, jakie muszą spełniać kandydaci do Szkoły Branżowej I stopnia, Technikum i Szkoły Policealnej oraz wykaz wymaganych dokumentów określa corocznie szkolna komisja rekrutacyjna, którą powołuje dyrektor Ośrodka.

§ 22

1. Liczba uczniów niesłyszących i słabosłyszących w oddziale każdej ze szkół Ośrodka powinna wynosić od 6 do 8, a uczniów z autyzmem, w tym z zespołem Aspergera, lub z niepełnosprawnościami sprzężonymi od 2 do 4.
2. W uzasadnionych przypadkach, za zgodą organu prowadzącego, liczba uczniów w oddziale może być mniejsza od określonej w ust. 1.
3. W szkole podstawowej dopuszcza się organizację nauczania w klasach łączonych.
4. W przypadku organizacji nauczania o którym mowa w ust. 3 w szkolnym planie nauczania przewiduje się taką liczbę godzin, aby była zapewniona realizacja przyjętych programów nauczania obowiązkowych zajęć edukacyjnych.
5. Każdy oddział w roku szkolnym zostaje powierzony szczególnej opiece jednego z nauczycieli zwanego dalej „wychowawcą klasy”.
6. Zadaniem wychowawcy klasy jest sprawowanie opieki wychowawczej nad uczniami, mającej na celu tworzenie warunków wspomagających wszechstronny rozwój ucznia. Wskazane jest, aby wychowawca klasy sprawował tę funkcję przez cały okres pobytu ucznia w danej szkole.
7. Na uzasadniony wniosek ucznia lub rodziców obowiązki wychowawcy klasy mogą być powierzone innemu nauczycielowi także w ciągu roku szkolnego.
8. Uczeń ma prawo do:
 - a) właściwie zorganizowanego procesu kształcenia zgodnie z zasadami pedagogiki specjalnej oraz higieny pracy umysłowej,
 - b) opieki wychowawczej i warunków pobytu w Ośrodku zapewniających bezpieczeństwo, ochronę przed wszelkimi formami przemocy fizycznej bądź psychicznej oraz ochronę i poszanowanie jego godności,
 - c) korzystania z pomocy materialnej zgodnie z odrębnymi przepisami,
 - d) szczególnie troskliwego i życzliwego traktowania w procesie dydaktyczno-wychowawczym oraz rewalidacyjnym,
 - e) swobody wyrażania myśli i przekonań, dotyczących życia szkoły, a także

- światopoglądowych i religijnych, jeśli nie narusza tym dobra innych osób,
- f) rozwijania zainteresowań,
 - g) sprawiedliwych, obiektywnych i jawnych ocen i ustalonych sposobów kontroli postępów w nauce,
 - h) pomocy w przypadku trudności w nauce,
 - i) korzystania z poradnictwa psychologicznego, pedagogicznego i zawodowego,
 - j) korzystania z pomieszczeń szkolnych, sprzętów, środków dydaktycznych, księgozbioru biblioteki podczas zajęć pozalekcyjnych,
 - k) wpływania na życie szkoły przez działalność samorządową oraz zrzeszania się w organizacjach działających w Ośrodku.
9. Uczeń ma obowiązek:
- a) systematycznego i aktywnego uczestniczenia w zajęciach edukacyjnych, systematycznego przygotowywania się do nich,
 - b) właściwego zachowywania się w trakcie zajęć edukacyjnych i w czasie wolnym od zajęć,
 - c) usprawiedliwiania nieobecności na zajęciach edukacyjnych w terminie dwóch tygodni. Rodzice (prawni opiekunowie) oraz uczniowie pełnoletni są zobowiązani do usprawiedliwiania nieobecności na zajęciach edukacyjnych w formie pisemnej w terminie do 14 dni od dnia powrotu ucznia do szkoły. W przypadku telefonicznych usprawiedliwień nieobecności ucznia na zajęciach edukacyjnych przez jego rodziców (prawnych opiekunów), nauczyciel wychowawca sporządza notatkę służbową z przebiegu rozmowy i przechowuje ją razem z innymi usprawiedliwieniami,
 - d) dbania o schludny wygląd,
 - e) przestrzegania zakazu używania telefonów komórkowych podczas zajęć dydaktycznych, filmowania, nagrywania, robienia zdjęć bez zgody nauczyciela i osób zainteresowanych,
 - f) właściwego zachowania, przestrzegania zasad kultury w odniesieniu do nauczycieli, innych pracowników Ośrodka oraz koleżanek i kolegów,
 - g) dbania o wspólne dobro, ład i porządek w Ośrodku.
10. W stosunku do uczniów mogą być zastosowane kary lub nagrody, zgodnie ze statutem Ośrodka.
11. Szkoła informuje rodziców ucznia o zastosowanej wobec niego karze lub nagrodzie. Rodzice ucznia mogą odwołać się od kary zastosowanej wobec ucznia do Rady Pedagogicznej.

VI PRZYJMOWANIE I ROZPATRYWANIE SKARG I WNIOSKÓW

§ 23

1. W Ośrodku skargi i wnioski przyjmowane są przez:
 - a) nauczyciela – wychowawcę,
 - b) wicedyrektora,
 - c) dyrektora.
2. Osoba upoważniona do rozpatrzenia skargi i wniosku powinna sporządzić dokument zawierający:
 - a) oryginał skargi lub wniosku,
 - b) notatkę służbową,
 - c) materiały pomocnicze zebrane w trakcie działania wyjaśniającego,
 - d) odpowiedź.
3. Przy rozpatrywaniu skarg obowiązuje droga służbowa:
 - a) uczeń – nauczyciel – wychowawca – wicedyrektor – dyrektor,
 - b) rodzic – nauczyciel – wychowawca – wicedyrektor – dyrektor,
 - c) rodzic – wicedyrektor – dyrektor.
4. W sytuacjach, gdy skarga wymaga załatwienia przez inne instytucje, dyrektor podejmuje decyzję o przekazaniu skargi do rozpatrzenia do instytucji według właściwości.
5. Jeżeli wnoszący skargę lub wniosek nie zgadza się z treścią odpowiedzi lub podjętej decyzji, ma prawo do odwołania się do instytucji wyższej według określonej hierarchii.
6. Skargi i wnioski rozpatruje się zgodnie z przyjętymi zasadami.
7. Po rozpatrzeniu skargi lub wniosku odpowiedź w formie pisemnej należy przekazać zainteresowanym stronom:

- a) adresatowi,
- b) dyrektorowi,
- c) instytucji, w której skarga była rozpatrzona.

VII ORGANIZACJA SZKÓŁ

§ 24

1. Podstawową formą pracy szkół są zajęcia dydaktyczno - wychowawcze prowadzone w systemie klasowo lekcyjnym. Godzina lekcyjna trwa 45 minut.
2. Przerwy pomiędzy lekcjami trwają 5 albo 10 minut, a jedna przerwa jest dłuższa i trwa 15 minut.
3. Zajęcia edukacyjne w ramach kształcenia zawodowego organizowane są w formie zajęć teoretycznych i zajęć praktycznych.
4. Godzina lekcyjna zajęć praktycznych organizowanych w pracowniach szkolnych trwa 45 minut.
5. Podczas zajęć praktycznych uczniowie mają jedną 30 minutową przerwę.
6. W czasie przerw międzylekcyjnych nauczyciele dyżurni zapobiegają niebezpiecznym zabawom i zachowaniom. Dyżur musi być pełniony aktywnie.
7. Zajęcia lekcyjne w szkołach trwają od 7.10 do 16.15.
8. W ramach rewalidacji indywidualnej prowadzone są zajęcia:
 - a) korekcyjne wad postawy,
 - b) korygujące wady mowy,
 - c) nauki języka migowego,
 - d) inne, wynikające z programu rewalidacji.
9. W ramach posiadanych środków finansowych mogą być organizowane zajęcia nadobowiązkowe prowadzone systemem klasowo- lekcyjnym.
10. Szczegółową organizację nauczania, wychowania, opieki i rewalidacji w danym roku szkolnym określa arkusz organizacyjny Ośrodka opracowany przez dyrektora z uwzględnieniem planów nauczania najpóźniej do 30 kwietnia każdego roku.
11. Organizację pracy przedszkola i szkół określają ich statuty.

§ 25

1. W szkołach Ośrodka mogą funkcjonować zespoły przedmiotowe:
 - a) zespół nauczycieli przedmiotów ogólnokształcących,
 - b) zespół nauczycieli przedmiotów zawodowych,
 - c) zespół nauczycieli rewalidacji mowy,
 - d) zespół nauczycieli wychowania fizycznego.
2. Zespół przedmiotowy tworzą nauczyciele danego przedmiotu lub nauczyciele grupy przedmiotów pokrewnych.
3. W miarę potrzeby mogą być powołane dodatkowe zespoły lub dzielone zespoły istniejące, zgodnie z potrzebami poszczególnych szkół.
4. Zespoły powołuje dyrektor Ośrodka na dany rok szkolny.
5. Pracą zespołu kieruje przewodniczący powołany przez dyrektora Ośrodka na wniosek zespołu.
6. Cele i zadania zespołu przedmiotowego obejmują:
 - a) zorganizowanie współpracy nauczycieli w celu uzgadniania sposobów realizacji programów nauczania, korelowania treści nauczania przedmiotów pokrewnych, a także uzgadniania metod i sposobów prowadzenia rewalidacji,
 - b) organizowanie wewnątrzszkolnego i międzyszkolnego doskonalenia zawodowego oraz doradztwa metodycznego dla początkujących nauczycieli,
 - c) współdziałanie w organizowaniu pracowni i laboratoriów przedmiotowych, warsztatów szkolnych a także w uzupełnianiu ich wyposażenia,
 - d) wspólne opiniowanie przygotowywanych w szkole autorskich, innowacyjnych i eksperymentalnych programów nauczania.

VIII WEWNĄTRZSZKOLNY SYSTEM OCENIANIA

§ 26

1. Ocenianiu podlegają:
 - a) osiągnięcia edukacyjne ucznia,
 - b) zachowanie ucznia.
2. Ocenianie osiągnięć edukacyjnych ucznia polega na rozpoznawaniu przez nauczycieli poziomu i postępów w opanowaniu przez ucznia wiadomości i umiejętności w stosunku do wymagań edukacyjnych wynikających z podstawy programowej, określonej w odrębnych przepisach, i realizowanych w szkole programów nauczania, uwzględniających tę podstawę.
3. Ocenianie zachowania ucznia polega na rozpoznawaniu przez wychowawcę klasy, nauczycieli oraz uczniów danej klasy stopnia respektowania przez ucznia zasad współżycia społecznego i norm etycznych.

§ 27

1. Ocenianie wewnątrzszkolne ma na celu:
 - a) bieżące i systematyczne informowanie ucznia o poziomie jego osiągnięć edukacyjnych i jego zachowaniu oraz o postępach w tym zakresie,
 - b) udzielanie uczniowi pomocy w samodzielnym planowaniu swojego rozwoju,
 - c) motywowanie ucznia do dalszych postępów w nauce i zachowaniu,
 - d) dostarczenie rodzicom (prawnym opiekunom) i nauczycielom informacji o postępach, trudnościach w nauce, zachowaniu oraz specjalnych uzdolnieniach ucznia,
 - e) umożliwienie nauczycielom doskonalenia organizacji i metod pracy dydaktyczno – wychowawczej,
 - f) wdrażanie ucznia do systematycznej pracy, samokontroli i samooceny,
 - g) pobudzanie rozwoju umysłowego ucznia, jego uzdolnień i zainteresowań.
2. Ocenianie wewnątrzszkolne obejmuje:
 - a) formułowanie przez nauczycieli wymagań edukacyjnych niezbędnych do uzyskania poszczególnych śródrocznych i rocznych (semestralnych) ocen klasyfikacyjnych z obowiązkowych i dodatkowych zajęć edukacyjnych,
 - b) ustalanie kryteriów oceniania zachowania,
 - c) ocenianie bieżące i ustalanie śródrocznych ocen klasyfikacyjnych z obowiązkowych i dodatkowych zajęć edukacyjnych oraz śródrocznej oceny klasyfikacyjnej zachowania, według skali i w formach przyjętych w danej szkole,
 - d) przeprowadzanie egzaminów klasyfikacyjnych,
 - e) ustalanie rocznych ocen klasyfikacyjnych z obowiązkowych i dodatkowych zajęć edukacyjnych oraz rocznej oceny klasyfikacyjnej zachowania według skali, o której mowa w § 35 ust. 1 i § 38 ust. 2,
 - f) ustalanie warunków i trybu uzyskania wyższych niż przewidywane rocznych ocen klasyfikacyjnych z obowiązkowych i dodatkowych zajęć edukacyjnych oraz rocznej oceny klasyfikacyjnej zachowania,
 - g) ustalanie warunków i sposobu przekazywania rodzicom (prawnym opiekunom) informacji o postępach i trudnościach ucznia w nauce.

§ 28

1. Nauczyciele na początku każdego roku szkolnego informują uczniów oraz ich rodziców (prawnych opiekunów) o:
 - a) wymaganiach edukacyjnych niezbędnych do uzyskania poszczególnych śródrocznych i rocznych ocen klasyfikacyjnych z obowiązkowych i dodatkowych zajęć edukacyjnych, wynikających z realizowanego przez siebie programu nauczania,
 - b) sposobach sprawdzania osiągnięć edukacyjnych uczniów,
 - c) warunkach i trybie uzyskania wyższej niż przewidywana rocznej oceny klasyfikacyjnej z obowiązkowych i dodatkowych zajęć edukacyjnych.
2. Wychowawca klasy na początku każdego roku szkolnego, informuje uczniów oraz ich

- rodziców (prawnych opiekunów) o warunkach i sposobie oraz kryteriach oceniania zachowania, oraz o warunkach i trybie uzyskania wyższej niż przewidywana rocznej oceny klasyfikacyjnej zachowania oraz o skutkach ustalenia uczniowi negatywnej rocznej oceny klasyfikacyjnej zachowania.
3. W przypadku o którym mowa w § 15 ust.1 pkt. h nauczyciel dokonuje oceny ucznia i powiadamia go o otrzymanej ocenie drogą elektroniczną.
 4. Nauczyciel przedmiotu/zawodu dokonuje oceny wiedzy i umiejętności ucznia na podstawie:
 - a) prac pisemnych ucznia, w tym testów i sprawdzianów otrzymanych drogą elektroniczną,
 - b) odpowiedzi ustnych ucznia uzyskanych poprzez wykorzystanie środków komunikacji elektronicznej,
 - c) wykonywanych prac i zadań online w ustalonym czasie,
 - d) wytworów, prac ucznia przedstawionych np. w formie zdjęcia przesłanego przez ucznia,
 - e) aktywności ucznia na platformie e-learningowej, grupie społecznościowej, za systematyczne odbieranie wiadomości i utrzymywanie kontaktu z nauczycielem,
 - f) innych działań ucznia dających podstawę do oceny pracy ucznia np. udział w konkursach internetowych, nagrywanie filmów, itp.
 5. Nauczyciel udziela bezpośrednio uczniowi, a w razie potrzeby rodzicom (prawnym opiekunom) informacji o ocenie drogą elektroniczną.
 6. Nauczyciel nie wysyła informacji o ocenie ucznia na wspólną klasową skrzynkę mailową lub na grupę społecznościową, a także nie informuje o ocenie w grupach społecznościowych w wiadomościach widocznych dla wszystkich użytkowników.
 7. Nauczyciele przedmiotu/zawodu poprzez pocztę służbową elektroniczną przekazuje informację o ocenach ucznia do wychowawcy/opiekuna klasy.
 8. Wychowawca/opiekun klasy na prośbę rodzica (prawnego opiekuna) informuje o wszystkich ocenach uzyskanych przez ucznia w danym czasie.
 9. Nauczyciel przedmiotu/zawodu przesyła uczniowi sprawdzone i ocenione pisemne prace.
 10. Sprawdzone i ocenione prace ucznia przesłane uczniowi lub rodzicowi (prawnemu opiekunowi) powinny zawierać czytelnie zaznaczone poprawki lub komentarz słowny.
 11. Kryteria brane pod uwagę przy ocenianiu ucznia:
 - a) aktualne samopoczucie ucznia,
 - b) stopień niepełnosprawności,
 - c) ustalenia zawarte w Indywidualnym Programie Edukacyjno-Terapeutycznym,
 - d) sytuacja rodzinna,
 - e) dostępność do sprzętu elektronicznego ucznia w domu,
 - f) efekt końcowy pracy ucznia (ocena efektu końcowego powinna być poprzedzona analizą wcześniej wymienionych punktów).

§ 29

1. Oceny są jawne dla ucznia i jego rodziców (prawnych opiekunów). W szkole policealnej oceny są jawne dla ucznia.
2. Na wniosek ucznia lub jego rodziców (prawnych opiekunów) nauczyciel uzasadnia ustaloną ocenę.
3. Na wniosek ucznia lub jego rodziców (prawnych opiekunów), sprawdzone i ocenione pisemne prace kontrolne oraz inna dokumentacja dotycząca oceniania ucznia jest udostępniana uczniowi lub jego rodzicom (prawnym opiekunom) przez nauczyciela uczącego w danej klasie lub wychowawcę podczas wywiadówek, a w szczególnie uzasadnionych wypadkach przez dyrektora szkoły w obecności nauczyciela uczącego w danej klasie, w czasie roku szkolnego.
4. Sprawdzone i ocenione pisemne prace kontrolne ucznia są przechowywane przez nauczycieli uczących danych zajęć edukacyjnych przez cały cykl kształcenia.
5. W czasie "pracy zdalnej" uczeń lub jego rodzice (prawni opiekunowie) mogą odwołać się od oceny o której mowa w §28 ust. 4 bezpośrednio do nauczyciela, który dokonał oceny, poprzez adres mailowy nauczyciela w terminie dwóch dni roboczych od otrzymania informacji o uzyskanej ocenie.

§ 30

1. Nauczyciel jest obowiązany indywidualizować pracę z uczniem na obowiązkowych i dodatkowych zajęciach edukacyjnych, odpowiednio do potrzeb rozwojowych i edukacyjnych oraz możliwości psychofizycznych ucznia.
2. Nauczyciel jest obowiązany dostosować wymagania edukacyjne, o których mowa w § 28 ust. 1 pkt a), do indywidualnych potrzeb rozwojowych i edukacyjnych oraz możliwości psychofizycznych ucznia:
 - 1) posiadającego orzeczenie o potrzebie kształcenia specjalnego - na podstawie tego orzeczenia oraz ustaleń zawartych w indywidualnym programie edukacyjno-terapeutycznym, opracowanym dla ucznia na podstawie przepisów w sprawie warunków organizowania kształcenia, wychowania i opieki dla dzieci i młodzieży niepełnosprawnych oraz niedostosowanych społecznie w przedszkolach, szkołach i oddziałach ogólnodostępnych lub integracyjnych albo przepisów w sprawie warunków organizowania kształcenia, wychowania i opieki dla dzieci i młodzieży niepełnosprawnych oraz niedostosowanych społecznie w specjalnych przedszkolach, szkołach i oddziałach oraz w ośrodkach;
 - 2) posiadającego orzeczenie o potrzebie indywidualnego nauczania - na podstawie tego orzeczenia;
 - 3) posiadającego opinię poradni psychologiczno-pedagogicznej, w tym poradni specjalistycznej, o specyficznych trudnościach w uczeniu się lub inną opinię poradni psychologiczno-pedagogicznej, w tym poradni specjalistycznej - na podstawie tej opinii;
 - 4) nieposiadającego orzeczenia lub opinii wymienionych w pkt 1-3, który objęty jest pomocą psychologiczno-pedagogiczną w szkole - na podstawie rozpoznania indywidualnych potrzeb rozwojowych i edukacyjnych oraz indywidualnych możliwości psychofizycznych ucznia dokonanego przez nauczycieli i specjalistów, o którym mowa w przepisach w sprawie zasad udzielania i organizacji pomocy psychologiczno-pedagogicznej w publicznych przedszkolach, szkołach i placówkach,
 - 5) posiadającego opinię lekarza o ograniczonych możliwościach wykonywania przez ucznia określonych ćwiczeń fizycznych na zajęciach wychowania fizycznego – na podstawie tej opinii.

§ 31

1. Przy ustalaniu oceny z wychowania fizycznego, zajęć technicznych, plastyki, muzyki i zajęć artystycznych należy w szczególności brać pod uwagę wysiłek wkładany przez ucznia w wywiązywanie się z obowiązków wynikających ze specyfiki tych zajęć, dodatkowo z wychowania fizycznego, oprócz wysiłku wkładanego przez ucznia w wykonywanie ćwiczeń, także jego systematycznego udziału w zajęciach oraz aktywność w działaniach szkoły na rzecz kultury fizycznej.

§ 32

1. Dyrektor szkoły zwalnia ucznia z wykonywania określonych ćwiczeń fizycznych na zajęciach wychowania fizycznego, na podstawie opinii o ograniczonych możliwościach wykonywania przez ucznia tych ćwiczeń wydanej przez lekarza, na czas określony w tej opinii.
2. Dyrektor szkoły zwalnia ucznia z zajęć z wychowania fizycznego, zajęć komputerowych, informatyki lub technologii informacyjnej na podstawie opinii o ograniczonych możliwościach uczestniczenia ucznia w tych zajęciach, wydanej przez lekarza, na czas określony w tej opinii.
3. Jeżeli okres zwolnienia ucznia z zajęć z wychowania fizycznego, zajęć komputerowych, informatyki lub technologii informacyjnej uniemożliwia ustalenie śródrocznej lub rocznej oceny klasyfikacyjnej, w dokumentacji przebiegu nauczania zamiast oceny klasyfikacyjnej wpisuje się „zwolniony” albo „zwolniona”.
4. Dyrektor szkoły na wniosek rodziców (prawnych opiekunów) oraz na podstawie opinii poradni psychologiczno-pedagogicznej, w tym poradni specjalistycznej, zwalnia do końca danego etapu edukacyjnego ucznia z wadą słuchu, z głęboką dysleksją rozwojową, z afazją, z niepełnosprawnościami sprzężonymi lub z autyzmem, w tym z zespołem Aspergera, z nauki drugiego języka obcego nowożytnego.

5. W przypadku ucznia, o którym mowa w ust. 4, posiadającego orzeczenie o potrzebie kształcenia specjalnego albo indywidualnego nauczania, zwolnienie z nauki drugiego języka obcego nowożytnego może nastąpić na podstawie tego orzeczenia.
6. W przypadku zwolnienia ucznia z nauki drugiego języka obcego nowożytnego w dokumentacji przebiegu nauczania zamiast oceny klasyfikacyjnej wpisuje się „zwolniony” albo „zwolniona”.

§ 33

1. Klasyfikacja śródroczna polega na okresowym podsumowaniu osiągnięć edukacyjnych ucznia z zajęć edukacyjnych, określonych w szkolnym planie nauczania, i zachowania ucznia oraz ustaleniu - według skali określonej w § 35 ust.1, § 38 ust. 2 - śródrocznych ocen klasyfikacyjnych z zajęć edukacyjnych i śródrocznej oceny klasyfikacyjnej zachowania.
2. Klasyfikowanie śródroczne uczniów przeprowadza się w styczniu, jednak nie później niż tydzień przed rozpoczęciem ferii zimowych.
3. Klasyfikacja roczna w klasach I-III szkoły podstawowej polega na podsumowaniu osiągnięć edukacyjnych z zajęć edukacyjnych i zachowania ucznia w danym roku szkolnym oraz ustaleniu jednej rocznej oceny klasyfikacyjnej z zajęć edukacyjnych i rocznej oceny klasyfikacyjnej zachowania, zgodnie z § 37 ust. 1 i § 38 ust. 5, z zastrzeżeniem ust. 5.
4. Klasyfikacja roczna, począwszy od klasy IV szkoły podstawowej polega na podsumowaniu osiągnięć edukacyjnych ucznia z zajęć edukacyjnych, określonych w szkolnym planie nauczania, i zachowania ucznia w danym roku szkolnym oraz ustaleniu rocznych ocen klasyfikacyjnych z zajęć edukacyjnych i rocznej oceny klasyfikacyjnej zachowania, według skali, o której mowa w § 35 ust. 1 i § 38 ust. 2.
5. Przed śródrocznym i rocznym klasyfikacyjnym zebraniem plenarnym rady pedagogicznej nauczyciele prowadzący poszczególne zajęcia edukacyjne oraz wychowawca klasy są obowiązani poinformować ucznia i jego rodziców (prawnych opiekunów) o przewidywanych dla niego śródrocznych i rocznych ocenach klasyfikacyjnych z zajęć edukacyjnych i przewidywanej śródrocznej i rocznej ocenie klasyfikacyjnej zachowania.
6. Informacje, o których mowa w ust.5 przekazuje rodzicom (prawnym opiekunom) wychowawca danej klasy w formie pisemnej, na 3 tygodnie przed posiedzeniem rady pedagogicznej klasyfikacyjnej.

§ 34

1. Śródroczne i roczne oceny klasyfikacyjne z obowiązkowych zajęć edukacyjnych ustalają nauczyciele prowadzący poszczególne obowiązkowe zajęcia edukacyjne, z zastrzeżeniem ust. 3, a śródroczną i roczną ocenę klasyfikacyjną zachowania - wychowawca klasy po zasięgnięciu opinii nauczycieli, wychowawców internatu, uczniów danej klasy oraz ocenianego ucznia.
2. Śródroczne i roczne oceny klasyfikacyjne z dodatkowych zajęć edukacyjnych ustalają nauczyciele prowadzący poszczególne dodatkowe zajęcia edukacyjne. Roczna ocena klasyfikacyjna z dodatkowych zajęć edukacyjnych nie ma wpływu na promocję do klasy programowo wyższej ani na ukończenie szkoły.
3. Śródroczną i roczną ocenę klasyfikacyjną z zajęć praktycznych ustala nauczyciel praktycznej nauki zawodu, a ocenę z praktyki zawodowej - opiekun praktyki zawodowej wyznaczony przez pracodawcę, u którego uczeń odbywa praktykę.

§ 35

1. Oceny bieżące, oceny klasyfikacyjne śródroczne oraz oceny klasyfikacyjne roczne, począwszy od klasy czwartej szkoły podstawowej, ustala się w stopniach według następującej skali:
 - a) stopień celujący - 6
 - b) stopień bardzo dobry - 5
 - c) stopień dobry - 4
 - d) stopień dostateczny - 3
 - e) stopień dopuszczający - 2
 - f) stopień niedostateczny - 1
2. W ocenianiu bieżącym stosuje się cyfrowe odpowiedniki ocen klasyfikacyjnych oraz można stosować skróty odpowiadające poszczególnym stopniom, jak poniżej:
 - a) stopień celujący - 6 - cel.

- b) stopień bardzo dobry - 5 - bdb.
 - c) stopień dobry - 4 - db.
 - d) stopień dostateczny - 3 - dst.
 - e) stopień dopuszczający - 2 - dop.
 - f) stopień niedostateczny - 1 - ndst.
3. W ocenianiu bieżącym dopuszcza się przy stopniach od 2 do 5 stosowanie plusów (+) i minusów (-).
4. Oceny klasyfikacyjne z zajęć edukacyjnych nie mają wpływu na ocenę klasyfikacyjną zachowania.

§ 36

1. Ustala się następujące ogólne kryteria stopni dla uczniów Szkół Ośrodka:
- a) stopień celujący otrzymuje uczeń, który:
 - posiadał wiedzę i umiejętności znacznie wykraczające poza program nauczania przedmiotu w danej klasie, samodzielnie i twórczo rozwija własne uzdolnienia,
 - biegle posługuje się zdobytymi wiadomościami w rozwiązywaniu problemów teoretycznych lub praktycznych z programu nauczania danej klasy, proponuje rozwiązania nietypowe, rozwiązuje także zadania wykraczające poza program nauczania tej klasy,
 - osiąga sukcesy w konkursach i olimpiadach przedmiotowych, zawodach sportowych i innych, kwalifikuje się do finałów na szczeblu wojewódzkim (regionalnym) albo krajowym lub posiada inne porównywalne osiągnięcia.
 - b) stopień bardzo dobry otrzymuje uczeń, który:
 - opanował pełny zakres wiedzy i umiejętności określony programem nauczania przedmiotu w danej klasie,
 - sprawnie posługuje się zdobytymi wiadomościami, rozwiązuje samodzielnie problemy teoretyczne i praktyczne ujęte programem nauczania, potrafi zastosować posiadaną wiedzę do rozwiązywania zadań i problemów w nowych sytuacjach.
 - c) stopień dobry otrzymuje uczeń, który:
 - nie opanował w pełni wiadomości określonych programem nauczania w danej klasie, ale opanował je na poziomie przekraczającym wymagania zawarte w podstawie programowej,
 - poprawnie stosuje wiadomości, rozwiązuje (wykonuje) samodzielnie typowe zadania teoretyczne lub praktyczne.
 - d) stopień dostateczny otrzymuje uczeń, który:
 - opanował wiadomości i umiejętności określone programem nauczania w danej klasie na poziomie nieprzekraczającym wymagań zawartych w podstawie programowej,
 - rozwiązuje (wykonuje) typowe zadania teoretyczne lub praktyczne o średnim stopniu trudności.
 - e) stopień dopuszczający otrzymuje uczeń, który:
 - ma braki w opanowaniu minimum programowego, ale braki te nie przekreślają możliwości uzyskania przez ucznia podstawowej wiedzy z danego przedmiotu w ciągu dalszej nauki,
 - rozwiązuje (wykonuje) zadania teoretyczne i praktyczne typowe, o niewielkim stopniu trudności.
 - f) stopień niedostateczny otrzymuje uczeń, który:
 - nie opanował wiadomości i umiejętności określonych w podstawie programowej przedmiotu nauczania w danej klasie, a braki w wiadomościach i umiejętnościach uniemożliwiają dalsze zdobywanie wiedzy z tego przedmiotu,
 - nie jest w stanie rozwiązać (wykonać) zadań o niewielkim (elementarnym) stopniu trudności.

§ 37

1 W klasach I-III szkoły podstawowej w ocenie bieżącej stosuje się:

- pochwały ustne
- symbole cyfrowe 1,2,3,4,5,6

Śródroczne i roczne oceny klasyfikacyjne są ocenami opisowymi.

Ocena roczna jest przedstawiona w formie opisu osiągnięć ucznia na świadectwie.

Kryteria ocen:

- 1) stopień 6, uczeń otrzymuje wówczas, jeżeli posiadał wiedzę i umiejętności wykraczające poza program nauczania w danej klasie, samodzielnie i twórczo rozwija własne uzdolnienia. Korzysta z różnych źródeł informacji. Biegle posługuje się zdobytymi wiadomościami w rozwiązywaniu problemów teoretycznych i praktycznych. Proponuje rozwiązania niekonwencjonalne. Potrafi samodzielnie wnioskować, uogólniać i dostrzegać związki przyczynowo- skutkowe. Osiąga sukcesy w konkursach przedmiotowych, zawodach sportowych.
 - 2) stopień 5, uczeń otrzymuje wówczas, jeżeli opanował pełny zakres wiedzy i umiejętności określony programem nauczania w danej klasie. Sprawnie posługuje się zdobytymi wiadomościami, samodzielnie rozwiązuje problemy teoretyczne i praktyczne ujęte programem nauczania, potrafi zastosować posiadaną wiedzę do rozwiązywania zadań i problemów w nowych sytuacjach.
 - 3) stopień 4, uczeń otrzymuje wówczas, jeżeli opanował wiadomości określone programem nauczania w danej klasie na poziomie przekraczającym wymagania zawarte w podstawie programowej. Poprawnie stosuje wiadomości, rozwiązuje typowe zadania teoretyczne i praktyczne.
 - 4) stopień 3, uczeń otrzymuje wówczas, jeżeli słabo opanował wiadomości i umiejętności określone programem nauczania w danej klasie na poziomie wymagań zawartych w podstawie programowej, większość zadań wykonuje pod kierunkiem nauczyciela, wymaga dodatkowego wyjaśnienia sposobu wykonania pracy, nie przestrzega limitów czasowych, często nie kończy rozpoczętych działań.
 - 5) stopień 2. uczeń otrzymuje wówczas, jeżeli słabo opanował wiadomości i umiejętności określone programem nauczania w danej klasie na poziomie wymagań zawartych w podstawie programowej, większość zadań wykonuje pod kierunkiem nauczyciela, wymaga dodatkowego wyjaśnienia sposobu wykonania pracy, nie przestrzega limitów czasowych, często nie kończy rozpoczętych działań.
 - 6) stopień 1, uczeń otrzymuje wówczas, jeżeli nie opanował wiadomości i umiejętności określonych przez podstawę programową, a braki w wiadomościach i umiejętnościach uniemożliwiają dalsze zdobywanie wiedzy. Uczeń nie jest w stanie rozwiązać zadania o niewielkim stopniu trudności, odmawia wykonania zadania, nie próbuje, nie stara się, niszczy prace, nie radzi z zadaniami nawet z pomocą nauczyciela.
1. W klasach I-III szkoły podstawowej ocena bieżąca i ocena klasyfikacyjna jest oceną opisową.
- a) ocenę opisową bieżącą i klasyfikacyjną należy stosować w formie ustnej i pisemnej tak, aby była informacją nauczyciela o wykonaniu zadań szkolnych przez uczniów oraz dotyczyła procesu wykonywania zadania i efektu działalności ucznia.
 - b) ocena ta nie powinna wprowadzać elementu współzawodnictwa,
 - c) ocena opisowa powinna uwzględniać rozwój dziecka w różnych kategoriach:
 - rozwój poznawczy,
 - rozwój społeczno - emocjonalny,
 - rozwój fizyczny,
 - rozwój artystyczny.

- d) na ocenę bieżącą powinno składać się wzmacnianie osiągnięć dziecka (np. gestem, słowem, uśmiechem) i wskazywanie miejsc w pracy, wymagających poprawy i udoskonalenia.
 - e) należy pamiętać o tym, aby eksponować wysiłek i wkład pracy dziecka, a nie porównywać dzieci między sobą.
 - f) aby móc dokonać oceny bieżącej nauczyciel musi korzystać z różnych źródeł informacji, takich jak:
 - obserwacja,
 - analiza wytworów pracy ucznia,
 - sprawdziany, karty pracy,
 - rozmowy, wywiady np. z rodzicami, wychowawcą internatu, psychologiem, pedagogiem itp.
 - g) ocena opisowa musi mieć charakter:
 - diagnostyczny (wskazujący potrzeby rozwojowe i edukacyjne ucznia związane z przewyciężaniem trudności w nauce lub rozwijaniem uzdolnień),
 - informacyjny (uwzględniany głównie przy ocenie semestralnej i rocznej, wskazujący rodzicom i nauczycielom jak wspomagać dziecko w rozwoju),
 - rewalidacyjny (oceniający postępy dziecka w aspekcie jego możliwości),
 - motywacyjny (silniej zaakcentowany w ocenie bieżącej, zachęcający dziecko do samorozwoju),
 - h) informacje o uczniu należy gromadzić w indywidualnych teczkach, segregatorach bądź zeszytach obserwacji.
2. Oceny bieżące oraz śródroczne i roczne oceny klasyfikacyjne z zajęć edukacyjnych dla uczniów z niepełnosprawnością intelektualną w stopniu umiarkowanym są ocenami opisowymi.
 3. Formę oceny opisowej ustalają nauczyciele uczący dane dziecko uwzględniając indywidualny program edukacyjny zatwierdzany przez Radę Pedagogiczną.
 4. Oceny klasyfikacyjne z zajęć edukacyjnych nie mają wpływu na ocenę klasyfikacyjną zachowania.

§ 38

1. Śródroczna i roczna ocena klasyfikacyjna zachowania uwzględnia w szczególności:
 - a) wywiązywanie się z obowiązków ucznia,
 - b) postępowanie zgodne z dobrem społeczności szkolnej,
 - c) dbałość o honor i tradycje szkoły,
 - d) dbałość o piękno mowy ojczystej oraz poszanowania symboli państwowych (hymn, flaga, godło),
 - e) dbałość o bezpieczeństwo i zdrowie własne oraz innych osób,
 - f) godne, kulturalne zachowanie się w szkole i poza nią,
 - g) okazywanie szacunku innym osobom,
 - h) funkcjonowanie ucznia w grupie wychowawczej,
 - i) respektowanie zasad współżycia społecznego i ogólnie przyjętych norm etycznych,
 - j) respektowanie zasad korzystania z nowoczesnych urządzeń telekomunikacyjnych, oraz w przypadku uczniów gimnazjum udział w realizacji projektu edukacyjnego.
2. Roczna i śródroczna ocenę klasyfikacyjną zachowania, począwszy od klasy IV szkoły podstawowej, ustala się według następującej skali:
 - a) wzorowe,
 - b) bardzo dobre,
 - c) dobre,
 - d) poprawne,
 - e) nieodpowiednie,
 - f) naganne, z zastrzeżeniem ust. 5 i 6.
3. Wszyscy nauczyciele uczący w zespole klasowym dokumentują zachowania uczniów, wpisując pozytywne i negatywne uwagi dotyczące zachowania w miejscu do tego przeznaczonym, w dzienniku lekcyjnym na stronie 102, używają następujących skrótów:
 - a) wzorowe - wz,

- b) bardzo dobre - bdb,
- c) dobre - db,
- d) poprawne - pop,
- e) nieodpowiednie - ndp,
- f) naganne - ng,

oraz w miejscu przeznaczonym na notatki i uwagi o uczniach.

4. Kryteria oceniania

- 1) Ocena wzorowa. Ocenę wzorową otrzymuje uczeń, który we wszystkich sprawach przestrzega Statutu Ośrodka, a w określonej dziedzinie np. kultura zachowania, frekwencja, stosunek do nauki itp. - może być wzorem dla innych. Spełnia także wszystkie wymagania stawiane na ocenę bardzo dobrą, a ponadto:
 - a) aktywnie uczestniczy w życiu klasy i szkoły poprzez:
 - systematyczną pracę w samorządzie uczniowskim, klasowym, szkolnym,
 - uczestnictwo w konkursach i olimpiadach przedmiotowych,
 - aktywne uczestnictwo w innych formach pracy na terenie szkoły, np. redagowanie gazetki szkolnej, opiekę nad sprzętem radiofonicznym, koła zainteresowań, pomoc koleżeńską uczniom mającym trudności w nauce,
 - b) bierze udział w pozaszkolnych formach działalności np. sekcje sportowe, zespoły teatralne, taneczne, komputerowe itp. i godnie reprezentuje szkołę na zewnątrz,
 - c) pomaga kolegom w nauce, mobilizuje uczniów do rozwijania zainteresowań i zdolności,
 - d) okazuje szacunek i wykazuje się kulturą osobistą w stosunku do nauczycieli, wychowawców, pracowników Ośrodka, koleżanek i kolegów,
 - e) uzyskuje oceny dobre, bardzo dobre, celujące lub niższe a jego indywidualny wkład pracy w zdobywaniu wiedzy jest odpowiedni i wystarczający w stosunku do możliwości,
 - f) nie ma godzin nieusprawiedliwionej nieobecności i nie spóźnia się bez ważnego powodu.
- 2) Ocena bardzo dobra. Otrzymuje ją uczeń, który wypełnia obowiązki szkolne oraz przestrzega Statutu Ośrodka. Jego zachowanie i kultura osobista są oceniane bardzo dobrze, a ponadto:
 - a) osiąga bardzo dobre i dobre wyniki w nauce,
 - b) systematycznie doskonali swoje umiejętności i pracuje nad poszerzaniem wiedzy w miarę swoich możliwości i zdolności,
 - c) jego kultura osobista w szkole i poza szkołą jest oceniana bardzo dobrze,
 - d) wykonuje polecenia nauczycieli i wychowawców,
 - e) systematycznie przygotowuje się do zajęć szkolnych,
 - f) pomaga kolegom w nauce,
 - g) wywiązuje się z obowiązków dyżurnego,
 - h) ma bardzo dobrą frekwencję i nie spóźnia się bez ważnego powodu.
- 3) Ocena dobra. Oceną wyjściową zachowania jest ocena dobra. Otrzymuje ją uczeń, który wypełnia obowiązki szkolne oraz przestrzega Statutu Ośrodka, jego kultura osobista, zachowanie nie budzą zastrzeżeń, a ponadto:
 - a) doskonali swoje umiejętności, pracuje nad poszerzaniem wiedzy w miarę swoich możliwości i zdolności,
 - b) jego kultura osobista w szkole i poza szkołą nie budzi zastrzeżeń,
 - c) wykonuje polecenia nauczycieli i wychowawców,
 - d) systematycznie przygotowuje się do zajęć szkolnych,
 - e) wywiązuje się z obowiązków dyżurnego,
 - f) sporadycznie opuszcza zajęcia szkolne bez usprawiedliwienia i jest niepunktualny.
- 4) Ocena poprawna. Ocenę poprawną otrzymuje uczeń, którego zachowanie, stosunek do nauki i kultura osobista sporadycznie budzą zastrzeżenia. W przypadku negatywnych zachowań, uczeń wykazuje skruchę, wyraża chęć poprawy i poprawia swoje zachowanie, a ponadto:
 - a) zgłaszane są wobec niego sporadyczne uwagi dotyczące postawy do nauki, postępowania lub kultury osobistej (uwagi są potwierdzone wpisami do dziennika lub o

- tych faktach jest ustnie informowany wychowawca),
- b) niezbyt często opuszcza zajęcia szkolne bez usprawiedliwienia i jest niepunktualny,
 - c) sporadycznie przeszkadza w prowadzeniu zajęć dydaktycznych lub wychowawczych,
 - d) sporadycznie nie stosuje się do poleceń nauczycieli i wychowawców.
- 5) Ocena nieodpowiednia. Ocenę nieodpowiednią otrzymuje uczeń, którego zachowanie, stosunek do nauki i kultura osobista budzą zastrzeżenia. W przypadku negatywnych zachowań, uczeń wykazuje skruchę, wyraża chęć poprawy, a ponadto:
- a) często zgłaszane są wobec niego uwagi dotyczące postawy do nauki, postępowania lub kultury osobistej (uwagi są potwierdzone wpisami do dziennika lub o tych faktach jest ustnie informowany wychowawca),
 - b) jest niepunktualny i opuszcza bez usprawiedliwienia zajęcia lekcyjne,
 - c) przeszkadza w prowadzeniu zajęć dydaktycznych lub wychowawczych,
 - d) nie stosuje się do poleceń nauczycieli i wychowawców,
 - e) negatywnie wpływa na zachowanie się kolegów,
 - f) ubliża lub dokucza kolegom,
 - g) niszczy mienie szkoły lub internatu,
 - h) uzyskuje na semestr i koniec roku szkolnego oceny zdecydowanie poniżej swoich możliwości intelektualnych.
- 6) Ocena naganna. Ocenę naganną otrzymuje uczeń, który systematycznie narusza zasady zawarte w Statucie Ośrodka, lekceważy obowiązki szkolne i zasady współżycia społecznego, nagminnie opuszcza zajęcia szkolne i nie podejmuje żadnych prób poprawy swego zachowania, a ponadto:
- a) ma negatywny wpływ na społeczność szkolną: dezorganizuje życie szkoły, klasy, namawia do ucieczek z lekcji, przeszkadza nagminnie nauczycielom w prowadzeniu lekcji,
 - b) często ucieka z lekcji lub spóźnia się na zajęcia szkolne,
 - c) dewastuje mienie szkoły, internatu lub ośrodka,
 - d) pali papierosy, pije alkohol, zażywa narkotyki, wyłudza pieniądze, kradnie, ubliża i dokucza kolegom, ogląda strony www z przemocą, treściami pornograficznymi lub innymi patologiami,
 - e) bierze udział w bójkach lub namawia do nich,
 - f) niewłaściwie zachowuje się w miejscach publicznych,
 - g) należy do nieformalnych, patologicznych grup młodzieżowych,
 - h) pomimo pomocy wychowawcy, nauczycieli, pedagoga, kolegów nie czyni żadnych starań, aby poprawić swoje zachowanie oraz swój stosunek do obowiązków szkolnych.
5. W klasach I-III szkoły podstawowej śródroczne i roczne oceny klasyfikacyjne zachowania są ocenami opisowymi. W klasach I –III szkoły podstawowej ocena z zachowania jest oceną opisową. W klasach I - III ocena z zachowania uwzględnia w szczególności:
- 1) stosunek do obowiązków szkolnych,
 - 2) aktywność społeczną,
 - 3) kulturę osobistą,
 - 4) postawę w kontaktach z rówieśnikami,
 - 5) przestrzeganie zasad bezpieczeństwa i szkolnych regulaminów

W klasach I-III stosuje się następujące kryteria ocen z zachowania:

A - wspaniale -otrzymuje uczeń, który:

- a) systematycznie uczęszcza na zajęcia szkolne,
- b) systematycznie i starannie odrabia prace domowe,
- c) wzorowo wywiązuje się z podjętych obowiązków,
- d) szanuje sprzęt szkolny,
- e) przynosi potrzebne przybory i strój gimnastyczny,
- f) w czasie zajęć i przerw zachowuje się kulturalnie,
- g) jest aktywny, pilny, staranny i obowiązkowy,
- h) chętnie wykonuje dodatkowe prace na rzecz klasy, szkoły i środowiska,
- i) kulturalnie zwraca się do nauczycieli, pracowników szkoły i do kolegów,
- j) dba o swój wygląd zewnętrzny i higienę osobistą,

- k) dba o bezpieczeństwo własne i innych,
 - l) pomaga słabszym w różnych sytuacjach,
 - ł) przestrzega norm i zasad funkcjonujących w grupie,
 - m) prawidłowo reaguje na krzywdę i przejawy zła,
 - n) szanuje symbole narodowe.
- B - prawidłowo- otrzymuje uczeń, który:
- a) systematycznie uczęszcza na zajęcia szkolne,
 - b) zdarza się, że nie odrobi pracy domowej lub nie przyniesie potrzebnych przyborów,
 - c) szanuje sprzęt szkolny,
 - d) przestrzega norm i zasad funkcjonujących w grupie,
 - e) jest aktywny na zajęciach,
 - f) sporadycznie zdarza się, że popada w konflikty z rówieśnikami,
 - g) sporadycznie zdarza się, że nie okazuje szacunku dla symboli narodowych.
- C - zadowolająco- otrzymuje uczeń, który:
- a) sporadycznie opuszcza zajęcia szkolne bez usprawiedliwienia,
 - b) bywa nieprzygotowany do zajęć, czasami nie odrabia prac domowych, zapomina przyborów szkolnych,
 - c) w czasie zajęć jest mało aktywny,
 - d) nie zawsze jest zdyscyplinowany,
 - e) zdarza się, że jest agresywny i niekoleżeński,
 - f) nie okazuje szacunku nauczycielom i innym pracownikom szkoły,
 - g) lekceważy zasady higieny osobistej, nie dba o swój wygląd,
 - h) wykonuje tylko narzucone polecenia,
 - i) nie dba o wygląd swoich prac,
 - j) zdarza się, że nie okazuje szacunku do symboli narodowych.
- D - niepoprawnie- otrzymuje uczeń, który:
- a) opuszcza w każdym tygodniu nauki zajęcia szkolne bez usprawiedliwienia ,
 - b) w czasie zajęć przeszkadza innym uczniom i nauczycielowi,
 - c) nie reaguje na uwagi i upomnienia,
 - d) nie przestrzega obowiązujących zasad i umów,
 - e) jest niestaranny i niesystematyczny,
 - f) używa wulgarnych słów,
 - g) zdarzają mu się zachowania przekraczające granice bezpieczeństwa,
 - h) jest agresywny, wulgarny w stosunku do koleżanek i kolegów,
 - i) permanentnie popada w konflikty z rówieśnikami,
 - j) nie okazuje szacunku nauczycielom i innym pracownikom szkoły,
 - k) nie okazuje szacunku dla symboli narodowych.
6. Śródroczne i roczne oceny klasyfikacyjne zachowania dla uczniów z niepełnosprawnością intelektualną w stopniu umiarkowanym są ocenami opisowymi.
 7. Przy ustaleniu oceny klasyfikacyjnej zachowania ucznia, u którego stwierdzono zaburzenia lub inne dysfunkcje rozwojowe, należy uwzględnić wpływ stwierdzonych dysfunkcji lub odchyień na jego zachowanie na podstawie orzeczenia o potrzebie kształcenia specjalnego albo indywidualnego nauczania lub opinii poradni psychologiczno-pedagogicznej, w tym poradni specjalistycznej.
 8. Ocena klasyfikacyjna zachowania nie ma wpływu na:
 - a) oceny klasyfikacyjne z zajęć edukacyjnych;
 - b) promocję do klasy programowo wyższej lub ukończenie szkoły.
 9. Rada pedagogiczna może podjąć uchwałę o niepromowaniu do klasy programowo wyższej lub nieukończeniu szkoły przez ucznia, któremu w danej szkole co najmniej dwa razy z rzędu ustalono naganną roczną ocenę klasyfikacyjną zachowania.

§ 39

1. Jeżeli w wyniku klasyfikacji śródrocznej (semestralnej) stwierdzono, że poziom osiągnięć edukacyjnych ucznia uniemożliwi lub utrudni kontynuowanie nauki w klasie programowo

wyższej (semestrze programowo wyższym), szkoła, w miarę możliwości, stwarza uczniowi szansę uzupełnienia braków.

§ 40

1. Uczeń może nie być klasyfikowany z jednego, kilku lub wszystkich zajęć edukacyjnych, jeżeli brak jest podstaw do ustalenia śródrocznej lub rocznej (semestralnej) oceny klasyfikacyjnej z powodu nieobecności ucznia na zajęciach edukacyjnych przekraczającej połowę czasu przeznaczonego na te zajęcia w szkolnym planie nauczania.
2. Uczeń nieklasyfikowany z powodu usprawiedliwionej nieobecności może zdawać egzamin klasyfikacyjny.
3. Na wniosek ucznia nieklasyfikowanego z powodu nieusprawiedliwionej nieobecności lub na wniosek jego rodziców (prawnych opiekunów) rada pedagogiczna może wyrazić zgodę na egzamin klasyfikacyjny.
4. Egzamin klasyfikacyjny zdaje również uczeń:
 - 1) realizujący, na podstawie odrębnych przepisów, indywidualny program lub tok nauki;
 - 2) spełniający obowiązek szkolny lub obowiązek nauki poza szkołą.
5. Egzamin klasyfikacyjny przeprowadzany dla ucznia, o którym mowa w ust. 4 pkt 2, nie obejmuje obowiązkowych zajęć edukacyjnych: zajęcia techniczne, plastyka, muzyka, zajęcia artystyczne i wychowanie fizyczne oraz dodatkowych zajęć edukacyjnych.
6. Uczniowi, o którym mowa w ust. 4 pkt 2, zdającemu egzamin klasyfikacyjny nie ustala się oceny zachowania.
7. Egzamin klasyfikacyjny przeprowadza się w formie pisemnej i ustnej, z zastrzeżeniem ust. 8.
8. Egzamin klasyfikacyjny z plastyki, muzyki, zajęć artystycznych, zajęć technicznych, informatyki, technologii informacyjnej, zajęć komputerowych i wychowania fizycznego ma przede wszystkim formę zadań praktycznych.
9. Egzamin klasyfikacyjny przeprowadza się nie później niż w dniu poprzedzającym dzień zakończenia rocznych zajęć dydaktyczno-wychowawczych. Termin egzaminu klasyfikacyjnego uzgadnia się z uczniem i jego rodzicami (prawnymi opiekunami).
10. Egzamin klasyfikacyjny dla ucznia, o którym mowa w ust. 2, 3 i 4 pkt 1, przeprowadza nauczyciel danych zajęć edukacyjnych, w obecności wskazanego przez dyrektora szkoły nauczyciela takich samych lub pokrewnych zajęć edukacyjnych.
11. Egzamin klasyfikacyjny dla ucznia, o którym mowa w ust. 4 pkt 2, przeprowadza komisja powołana przez dyrektora szkoły, który zezwolił na spełnianie przez ucznia odpowiednio obowiązku szkolnego lub obowiązku nauki poza szkołą. W skład komisji wchodzi:
 - 1) dyrektor szkoły albo nauczyciel wyznaczony przez dyrektora szkoły – jako przewodniczący komisji;
 - 2) nauczyciel albo nauczyciele obowiązkowych zajęć edukacyjnych określonych w szkolnym planie nauczania dla odpowiedniej klasy.
12. Przewodniczący komisji uzgadnia z uczniem, o którym mowa w ust. 4 pkt 2, oraz jego rodzicami (prawnymi opiekunami), liczbę zajęć edukacyjnych, z których uczeń może zdawać egzamin w ciągu jednego dnia.
13. W czasie egzaminu klasyfikacyjnego mogą być obecni – w charakterze obserwatorów – rodzice (prawni opiekunowie) ucznia.
14. Z przeprowadzonego egzaminu klasyfikacyjnego sporządza się protokół zawierający w szczególności:
 - 1) nazwę zajęć edukacyjnych, z których był przeprowadzony egzamin;
 - 2) imiona i nazwiska osób wchodzących w skład komisji, o której mowa w ust. 11 i 12;
 - 3) termin egzaminu klasyfikacyjnego;
 - 4) imię i nazwisko ucznia;
 - 5) zadania egzaminacyjne;
 - 6) ustaloną ocenę klasyfikacyjną..
- 14a. Uczeń, który z przyczyn usprawiedliwionych nie przystąpił do egzaminu klasyfikacyjnego w wyznaczonym terminie, może przystąpić do niego w dodatkowym terminie wyznaczonym przez dyrektora szkoły.
15. Do protokołu dołącza się pisemne prace ucznia i zwięzłą informację o ustnych odpowiedziach ucznia. Protokół stanowi załącznik do arkusza ocen ucznia.
16. Dla ucznia szkoły prowadzącej kształcenie zawodowe, niesklasyfikowanego z zajęć praktycznych z powodu usprawiedliwionej nieobecności, szkoła organizuje zajęcia umożliwiające uzupełnienie programu nauczania i ustalenie śródrocznej lub rocznej

- (semestralnej) oceny klasyfikacyjnej z zajęć praktycznych.
17. W przypadku nieklasyfikowania ucznia z zajęć edukacyjnych, w dokumentacji przebiegu nauczania zamiast oceny klasyfikacyjnej wpisuje się „nieklasyfikowany” albo „nieklasyfikowana”.
 18. Na wniosek ucznia lub jego rodziców dokumentacja dotycząca egzaminu klasyfikacyjnego, egzaminu poprawkowego oraz inna dokumentacja dotycząca oceniania ucznia jest udostępniana do wglądu w obecności dyrektora lub osoby upoważnionej przez dyrektora w wyznaczonym pomieszczeniu.

§ 41

1. Ustalona przez nauczyciela albo uzyskana w wyniku egzaminu klasyfikacyjnego roczna (semestralna) ocena klasyfikacyjna z zajęć edukacyjnych jest ostateczna, z zastrzeżeniem ust. 2 i § 42.
2. Ustalona przez nauczyciela albo uzyskana w wyniku egzaminu klasyfikacyjnego niedostateczna roczna (semestralna) ocena klasyfikacyjna z zajęć edukacyjnych może być zmieniona w wyniku egzaminu poprawkowego, z zastrzeżeniem § 44 ust. 1 i § 42.
3. Ustalona przez wychowawcę klasy roczna ocena klasyfikacyjna zachowania jest ostateczna, z zastrzeżeniem § 42.

§ 42

1. Uczeń lub jego rodzice (prawni opiekunowie) mogą zgłosić zastrzeżenia do dyrektora szkoły, jeżeli uznają, że roczna (semestralna) ocena klasyfikacyjna z zajęć edukacyjnych lub roczna ocena klasyfikacyjna zachowania została ustalona niezgodnie z przepisami prawa dotyczącymi trybu ustalania tej oceny. Zastrzeżenia mogą być zgłaszane od dnia ustalenia tej oceny, nie później jednak niż w terminie 2 dni roboczych od dnia zakończenia zajęć dydaktyczno-wychowawczych.
2. W przypadku stwierdzenia, że roczna (semestralna) ocena klasyfikacyjna z zajęć edukacyjnych lub roczna ocena klasyfikacyjna zachowania została ustalona niezgodnie z przepisami prawa dotyczącymi trybu ustalania tej oceny dyrektor szkoły powołuje komisję, która:
 - 1) w przypadku rocznej (semestralnej) oceny klasyfikacyjnej z zajęć edukacyjnych - przeprowadza sprawdzian wiadomości i umiejętności ucznia w formie pisemnej i ustnej, oraz ustala roczną (semestralną) ocenę klasyfikacyjną z danych zajęć edukacyjnych,
 - 2) w przypadku rocznej oceny klasyfikacyjnej zachowania – ustala roczną ocenę klasyfikacyjną zachowania w drodze głosowania zwykłą większością głosów; w przypadku równej liczby głosów decyduje głos przewodniczącego komisji.
3. Sprawdzian, o którym mowa w ust. 2 pkt 1, przeprowadza się nie później niż w terminie 5 dni od dnia zgłoszenia zastrzeżeń, o których mowa w ust. 1. Termin sprawdzianu uzgadnia się z uczniem i jego rodzicami (prawnymi opiekunami) a w szkole policealnej z uczniem..
4. W skład komisji wchodzi:
 - 1) w przypadku rocznej (semestralnej) oceny klasyfikacyjnej z zajęć edukacyjnych:
 - a) dyrektor szkoły albo nauczyciel wyznaczony przez dyrektora szkoły – jako przewodniczący komisji,
 - b) nauczyciel prowadzący dane zajęcia edukacyjne,
 - c) nauczyciel prowadzący takie same lub pokrewne zajęcia edukacyjne;
 - 2) w przypadku rocznej oceny klasyfikacyjnej zachowania:
 - a) dyrektor szkoły albo nauczyciel wyznaczony przez dyrektora szkoły – jako przewodniczący komisji,
 - b) wychowawca oddziału,
 - c) wskazany przez dyrektora szkoły nauczyciel prowadzący zajęcia edukacyjne w danej klasie,
 - d) pedagog,
 - e) psycholog,
 - f) przedstawiciel samorządu uczniowskiego,
 - g) przedstawiciel rady rodziców.
5. Nauczyciel, o którym mowa w ust. 4 pkt 1 lit. b, może być zwolniony z udziału w pracy

komisji na własną prośbę lub w innych, szczególnie uzasadnionych przypadkach. W takim przypadku dyrektor szkoły powołuje innego nauczyciela prowadzącego takie same zajęcia edukacyjne, z tym, że powołanie nauczyciela zatrudnionego w innej szkole następuje w porozumieniu z dyrektorem tej szkoły.

6. Komisja, ustala roczną ocenę klasyfikacyjną zachowania w terminie 5 dni od dnia zgłoszenia zastrzeżeń. Ocena jest ustalana w drodze głosowania zwykłą większością głosów. W przypadku równej liczby głosów decyduje głos przewodniczącego komisji.
7. Ustalona przez komisję roczna (semestralna) ocena klasyfikacyjna z zajęć edukacyjnych oraz roczna ocena klasyfikacyjna zachowania nie może być niższa od ustalonej wcześniej oceny. Ocena ustalona przez komisję jest ostateczna, z wyjątkiem niedostatecznej rocznej (semestralnej) oceny klasyfikacyjnej z zajęć edukacyjnych, która może być zmieniona w wyniku egzaminu poprawkowego, z zastrzeżeniem § 44 ust. 1.
8. Z prac komisji sporządza się protokół zawierający w szczególności:
 - 1)w przypadku rocznej (semestralnej) oceny klasyfikacyjnej z zajęć edukacyjnych:
 - a) skład komisji,
 - b) termin sprawdzianu, o którym mowa w ust. 2 pkt 1,
 - c) zadania (pytania) sprawdzające,
 - d) wynik sprawdzianu oraz ustaloną ocenę;
 - 2)w przypadku rocznej oceny klasyfikacyjnej zachowania:
 - a) skład komisji,
 - b) termin posiedzenia komisji,
 - c) wynik głosowania,
 - d) ustaloną ocenę klasyfikacyjną zachowania wraz z uzasadnieniem.

Protokół stanowi załącznik do arkusza ocen ucznia.

9. Do protokołu, o którym mowa w ust. 7 pkt 1, dołącza się pisemne prace ucznia i zwięzłą informację o ustnych odpowiedziach ucznia.
10. Uczeń, który z przyczyn usprawiedliwionych nie przystąpił do sprawdzianu, o którym mowa w ust. 2 pkt 1, w wyznaczonym terminie, może przystąpić do niego w dodatkowym terminie wyznaczonym przez dyrektora szkoły, po uzgodnieniu z uczniem i jego rodzicami, a w szkole policealnej w uzgodnieniu z uczniem.
11. Przepisy ust. 1-9 stosuje się odpowiednio w przypadku rocznej (semestralnej) oceny klasyfikacyjnej z zajęć edukacyjnych uzyskanej w wyniku egzaminu poprawkowego, z tym że termin do zgłoszenia zastrzeżeń wynosi 5 dni od dnia przeprowadzenia egzaminu poprawkowego. W tym przypadku ocena ustalona przez komisję jest ostateczna.
12. W czasie "pracy zdalnej" uczeń lub jego rodzice (prawni opiekunowie) mogą zgłosić zastrzeżenia do dyrektora szkoły, jeżeli uznają, że roczna (semestralna) ocena klasyfikacyjna z zajęć edukacyjnych została ustalona niezgodnie z przepisami prawa dotyczącymi trybu ustalania tej oceny. Zastrzeżenia mogą być zgłaszane na adres mailowy dyrektorszoly@sosw2przemysl.com od dnia ustalenia tej oceny, nie później jednak niż w terminie dwóch dni roboczych od dnia zakończenia zajęć dydaktyczno-wychowawczych.
13. W przypadku stwierdzenia, że roczna (semestralna) ocena klasyfikacyjna z zajęć edukacyjnych została ustalona niezgodnie z przepisami prawa dotyczącymi trybu ustalania tej oceny dyrektor szkoły ustala sposób i warunki przeprowadzenia egzaminu w formie zdalnej.

§ 43

1. Uczeń klasy I-III szkoły podstawowej otrzymuje promocję do klasy programowo wyższej, z zastrzeżeniem ust. 8.
Na wniosek rodziców (prawnych opiekunów) i po uzyskaniu zgody wychowawcy klasy lub na wniosek wychowawcy klasy i po uzyskaniu zgody rodziców (prawnych opiekunów) rada pedagogiczna może postanowić o promowaniu ucznia klasy I i II szkoły podstawowej do klasy programowo wyższej również w ciągu roku szkolnego, jeżeli poziom rozwoju i osiągnięć ucznia rokuje opanowanie w jednym roku szkolnych treści nauczania przewidzianych w programie nauczani dwóch klas.
2. Począwszy od klasy IV szkoły podstawowej, uczeń otrzymuje promocję do klasy programowo wyższej (na semestr programowo wyższy), jeżeli ze wszystkich obowiązkowych zajęć edukacyjnych, określonych w szkolnym planie nauczania, uzyskał roczne oceny klasyfikacyjne wyższe od oceny niedostatecznej, z zastrzeżeniem § 38 ust.11 oraz § 44 ust. 11.

3. Począwszy od klasy IV szkoły podstawowej, uczeń, który w wyniku klasyfikacji rocznej uzyskał z edukacyjnych obowiązkowych zajęć edukacyjnych średnią ocen co najmniej 4,75, oraz co najmniej bardzo dobrą ocenę zachowania, otrzymuje promocję do klasy programowo wyższej z wyróżnieniem.
4. Uczniowi, który uczęszczał na dodatkowe zajęcia edukacyjne, religię lub etykę, do średniej ocen, o której mowa w ust. 3, wlicza się także roczne oceny klasyfikacyjne uzyskane z tych zajęć.
5. Ucznia z niepełnosprawnością intelektualną w stopniu umiarkowanym promuje się do klasy programowo wyższej, uwzględniając specyfikę kształcenia tego ucznia, w porozumieniu z rodzicami (prawnymi opiekunami).
6. W szkole policealnej promowanie uczniów odbywa się po każdym semestrze.
7. Laureaci konkursów przedmiotowych o zasięgu wojewódzkim i ponadwojewódzkim w szkole podstawowej oraz laureaci i finaliści olimpiad przedmiotowych w szkołach ponadgimnazjalnych otrzymują z danych zajęć edukacyjnych celującą roczną ocenę klasyfikacyjną. Uczeń, który tytuł laureata konkursu przedmiotowego o zasięgu wojewódzkim i ponadwojewódzkim bądź laureata lub finalisty olimpiady przedmiotowej uzyskał po ustaleniu rocznej oceny klasyfikacyjnej z zajęć edukacyjnych, otrzymuje z tych zajęć edukacyjnych celującą końcową ocenę klasyfikacyjną.
8. Uczeń, który nie spełnił warunków określonych w ust. 2, nie otrzymuje promocji do klasy programowo wyższej i powtarza klasę, z zastrzeżeniem § 44 ust. 10.
9. W wyjątkowych przypadkach, uzasadnionych poziomem rozwoju i osiągnięć ucznia w danym roku szkolnym lub stanem zdrowia ucznia, rada pedagogiczna może postanowić o powtarzaniu klasy przez ucznia klasy I-III szkoły podstawowej na wniosek wychowawcy klasy oraz po zasięgnięciu opinii rodziców ucznia lub na wniosek rodziców ucznia po zasięgnięciu opinii wychowawcy klasy.
10. Uczeń szkoły podstawowej, który posiada orzeczenie o potrzebie kształcenia specjalnego i ma opóźnienie w realizacji programu nauczania co najmniej jednej klasy, a który w szkole podstawowej specjalnej uzyskuje ze wszystkich obowiązkowych zajęć edukacyjnych oceny uznane za pozytywne w ramach wewnątrzszkolnego oceniania oraz rokuje opanowanie w jednym roku szkolnym programów nauczania dwóch klas, może być promowany do klasy programowo wyższej również w ciągu roku szkolnego.

§ 44

1. Począwszy od klasy IV szkoły podstawowej, uczeń, który w wyniku klasyfikacji rocznej (semestralnej) uzyskał ocenę niedostateczną z jednych albo dwóch obowiązkowych zajęć edukacyjnych, może zdawać egzamin poprawkowy z tych zajęć.
2. Egzamin poprawkowy składa się z części pisemnej oraz części ustnej, z wyjątkiem egzaminu z plastyki, muzyki, zajęć artystycznych, zajęć technicznych, informatyki, technologii informacyjnej, zajęć komputerowych oraz wychowania fizycznego, z których egzamin ma przede wszystkim formę zadań praktycznych.
3. Egzamin poprawkowy z zajęć praktycznych, zajęć laboratoryjnych i innych obowiązkowych zajęć edukacyjnych, których programy nauczania przewidują prowadzenie ćwiczeń (doświadczeń), ma formę zadań praktycznych.
4. Termin egzaminu poprawkowego wyznacza dyrektor szkoły do dnia zakończenia rocznych zajęć dydaktyczno-wychowawczych. Egzamin poprawkowy przeprowadza się w ostatnim tygodniu ferii letnich.
5. Egzamin poprawkowy przeprowadza komisja powołana przez dyrektora szkoły. W skład komisji wchodzi:
 - 1) dyrektor szkoły albo nauczyciel wyznaczony przez dyrektora szkoły - jako przewodniczący komisji,
 - 2) nauczyciel prowadzący dane zajęcia edukacyjne - jako egzaminujący,
 - 3) nauczyciel prowadzący takie same lub pokrewne zajęcia edukacyjne – jako członek komisji.
6. Nauczyciel, o którym mowa w ust. 5 pkt 2, może być zwolniony z udziału w pracy komisji na własną prośbę lub w innych, szczególnie uzasadnionych przypadkach. W takim przypadku dyrektor szkoły powołuje jako osobę egzaminującą innego nauczyciela prowadzącego takie same zajęcia edukacyjne, z tym że powołanie nauczyciela zatrudnionego w innej szkole następuje w porozumieniu z dyrektorem tej szkoły.
7. Z przeprowadzonego egzaminu poprawkowego sporządza się protokół zawierający

w szczególności:

- 1) nazwę zajęć edukacyjnych, z których był przeprowadzony egzamin;
 - 2) imiona i nazwiska osób wchodzących w skład komisji;
 - 3) termin egzaminu poprawkowego;
 - 4) zadania egzaminacyjne;
 - 5) imię i nazwisko ucznia;
 - 6) ustaloną ocenę klasyfikacyjną.
8. Do protokołu dołącza się pisemne prace ucznia i zwiążą informację o ustnych odpowiedziach ucznia. Protokół stanowi załącznik do arkusza ocen ucznia.
 9. Uczeń, który z przyczyn usprawiedliwionych nie przystąpił do egzaminu poprawkowego w wyznaczonym terminie, może przystąpić do niego w dodatkowym terminie wyznaczonym przez dyrektora szkoły, nie później niż do końca września.
 10. Uczeń, który nie zdał egzaminu poprawkowego, nie otrzymuje promocji do klasy programowo wyższej i powtarza klasę z zastrzeżeniem ust. 11.
 11. Uwzględniając możliwości edukacyjne ucznia szkoły podstawowej, gimnazjum i szkoły ponadgimnazjalnej, rada pedagogiczna może jeden raz w ciągu danego etapu edukacyjnego promować do klasy programowo wyższej ucznia, który nie zdał egzaminu poprawkowego z jednych obowiązkowych zajęć edukacyjnych, pod warunkiem, że te obowiązkowe zajęcia edukacyjne, są zgodnie ze szkolnym planem nauczania realizowane w klasie programowo wyższej.

§ 45

1. Uczeń kończy szkołę podstawową lub szkołę ponadgimnazjalną jeżeli w wyniku klasyfikacji końcowej, na którą składają się roczne oceny klasyfikacyjne z obowiązkowych zajęć edukacyjnych uzyskane w klasie programowo najwyższej i roczne oceny klasyfikacyjne z obowiązkowych zajęć edukacyjnych, których realizacja zakończyła się w klasach programowo niższych w szkole danego typu, uzyskał oceny klasyfikacyjne z zajęć edukacyjnych wyższe od oceny niedostatecznej, z zastrzeżeniem § 42 ust. 11,
2. Uczeń kończy szkołę podstawową lub szkołę ponadgimnazjalną z wyróżnieniem, jeżeli w wyniku klasyfikacji końcowej, o której mowa w ust. 1 pkt 1, uzyskał z obowiązkowych zajęć edukacyjnych średnią ocen co najmniej 4,75 oraz co najmniej bardzo dobrą ocenę zachowania.
3. O ukończeniu szkoły przez ucznia z niepełnosprawnością intelektualną w stopniu umiarkowanym postanawia na zakończenie klasy programowo najwyższej rada pedagogiczna, uwzględniając specyfikę kształcenia tego ucznia, w porozumieniu z rodzicami (prawnymi opiekunami).

IX ORGANIZACJA PRACY WYCHOWAWCZEJ

§ 46

1. Podstawową formą organizacyjną pracy z wychowankami w Ośrodku jest grupa wychowawcza. Grupa wychowawcza obejmuje wychowanków w zbliżonym wieku, z uwzględnieniem ich indywidualnych potrzeb rozwojowych.
2. Liczba wychowanków w grupie wychowawczej powinna odpowiadać liczbie uczniów w oddziale szkolnym.
3. Zajęcia w grupach wychowawczych prowadzą wychowawcy.
4. Grupą wychowawczą opiekuje się wychowawca.
5. Do grupy wychowawczej, w skład której wchodzi wychowankowie z niepełnosprawnością intelektualną w stopniu umiarkowanym, z niepełnosprawnością ruchową, z autyzmem, w tym z zespołem Aspergera, lub z niepełnosprawnościami sprzężonymi, uczęszczający do przedszkola lub klas I–IV szkoły podstawowej, zatrudnia się pomoc wychowawcy.
6. Na uzasadniony wniosek wychowawców lub rodziców, obowiązki stałego wychowawcy grupy mogą być powierzone innemu wychowawcy także w ciągu roku szkolnego.
7. Zadaniem wychowawców jest sprawowanie opieki nad wychowankami mającej na celu tworzenie warunków wspomagających ich wszechstronny rozwój.
8. Szczegółowe obowiązki wychowawców ustalają odrębne przepisy.
9. Ośrodek zapewnia wychowankom całodobową opiekę.
10. Pora nocna trwa od godziny 22.00 do godziny 6.00.
11. Opieka w porze nocnej jest sprawowana w sposób zapewniający nadzór nad wychowankami oraz ich bezpieczeństwo.

12. Opiekę w porze nocnej sprawują co najmniej dwie osoby, w tym co najmniej jeden wychowawca grupy wychowawczej.
13. W przypadku gdy w Ośrodku przebywa więcej niż 48 wychowanków, liczbę osób sprawujących opiekę w porze nocnej zwiększa się o co najmniej jedną osobę na każdych kolejnych 48 wychowanków.
14. Od zwiększenia liczby osób sprawujących opiekę w porze nocnej, o którym mowa w ust. 13, można odstąpić, jeżeli usytuowanie pokoi mieszkalnych wychowanków pozwala zapewnić nadzór nad wychowankami oraz ich bezpieczeństwo.
15. Ośrodek zapewnia wychowankom pokoje mieszkalne przeznaczone dla nie więcej niż 4 wychowanków, urządzone we współpracy z wychowankami, zgodnie z ich potrzebami rozwojowymi i możliwościami psychofizycznymi. Pokoje mieszkalne są wyposażone co najmniej w:
 - 1) łóżka jednoosobowe lub tapczany, poduszki, kołdry i bieliznę pościelową;
 - 2) szafkę do przechowywania rzeczy osobistych, dla każdego wychowanka;
 - 3) szafy ubraniowe.
16. W Ośrodku znajdują się:
 - 1) pomieszczenia rekreacyjno-wypoczynkowe odpowiednie do potrzeb grup wychowawczych;
 - 2) pomieszczenie umożliwiające organizację spotkań całej społeczności ośrodka;
 - 4) miejsce umożliwiające samodzielne przygotowywanie posiłków przez wychowanków, posiadające odpowiednie warunki do przechowywania i obróbki żywności;
 - 5) pokój dla chorych;
 - 6) miejsce umożliwiające wychowankom samodzielne pranie rzeczy osobistych oraz ich suszenie;
 - 7) łazienki i toalety umożliwiające korzystanie z nich w sposób zapewniający intymność i zgodność z zasadami higieny.
17. W Ośrodku mieszkają wyłącznie wychowankowie.

§ 47

1. Rodzice dzieci i młodzieży przebywających w Ośrodku wnoszą opłatę za posiłki w stołówce Ośrodka równą wysokości kosztów surowca przeznaczonego na wyżywienie.
2. Jeżeli dziecko z uzasadnionych powodów nie mogło przebywać w placówce, opłaty, o których mowa w ust. 1, są należne w wysokości proporcjonalnej do czasu faktycznego pobytu dziecka.
3. Organ prowadzący placówkę może zwolnić rodziców z całości lub części opłat, o których mowa w ust. 1
 - 1) w przypadku szczególnie trudnej sytuacji materialnej rodziny, w szczególności gdy dochód na osobę w rodzinie nie jest większy niż kwota, o której mowa w art. 8 ust. 1 pkt 2 ustawy z dnia 12 marca 2004 r. o pomocy społecznej;
 - 2) w szczególnie uzasadnionych przypadkach losowych.
4. Organ prowadzący może upoważnić do udzielania zwolnień, o których mowa w ust. 3, dyrektora placówki.
5. Podmioty sprawujące instytucjonalną pieczę zastępczą nad wychowankiem zapewniają wychowankowi podczas pobytu w ośrodku pokrycie kosztów wyżywienia, o których mowa w ust. 1, oraz zaopatrzenia wychowanka w odzież, obuwie, środki czystości i środki higieny osobistej oraz leki, okulary, podręczniki i pomoce szkolne, a także kieszonkowe
4. Rodzice (opiekunowie) niezależnie od odpłatności za wyżywienie zobowiązani są do wyposażenia wychowanka w odzież, obuwie, bieliznę, przybory szkolne, środki czystości i inne przedmioty codziennego użytku.
5. Rodzice wychowanków mogą przebywać na terenie Ośrodka w obecności pracownika pedagogicznego.
6. Wychowankowie mogą wyjeżdżać do domu w dniach wolnych od nauki - pod opieką rodziców do ukończenia 13-tu lat, a samodzielnie po ukończeniu 13-tu lat za pisemną zgodą opiekunów prawnych.

§ 48

1. Wychowankom Ośrodka przysługują następujące prawa:

- a) prawo do właściwie zorganizowanego procesu kształcenia zgodnie z zasadami pedagogiki specjalnej oraz higieny pracy umysłowej,
- b) prawo do ochrony i poszanowania godności osobistej, a w szczególności do traktowania pozbawionego cech dyskryminacji ze względu na niepełnosprawność a także do zachowania tożsamości środowiskowej i językowej,
- c) prawo do swobodnego wyrażania myśli i przekonań w szczególności dotyczących życia Ośrodka, a także światopoglądowych i religijnych,
- d) prawo do szczególnie troskliwego i życzliwego traktowania w pracy dydaktyczno – wychowawczej i rewalidacyjnej,
- e) prawo do opieki wychowawczej i warunków pobytu w Ośrodku zapewniających bezpieczeństwo, ochronę przed wszelkimi formami przemocy fizycznej bądź psychicznej,
- f) prawo do odpowiednich warunków socjalno – bytowych, zapewniających możliwość nauki własnej, rozwijanie zainteresowań, rekreacji i wypoczynku a także odpowiednich warunków sanitarnych,
- g) prawo do korzystania z pomieszczeń szkolnych, sprzętu, środków dydaktycznych, księgozbioru biblioteki podczas zajęć pozalekcyjnych,
- h) prawo do korzystania w razie potrzeby z form pomocy materialnej zgodnie z odrębnymi przepisami,
- i) prawo do sprawiedliwej, obiektywnej i jawnej oceny,
- j) prawo do pomocy w nauce i odrabianiu zadań domowych, a także w razie potrzeby, do uczestnictwa w zajęciach wyrównawczych,
- k) prawo do uczestnictwa w zajęciach rewalidacyjnych z języka migowego,
- l) prawo do nagród za szczególne wyniki w nauce, zgodnie z odrębnymi przepisami,
- m) prawo do pełnego dostępu do informacji w dostępnej dla wychowanka formie, w szczególności dotyczącej życia Ośrodka,
- n) prawo do korzystania z zajęć w kołach zainteresowań,
- o) prawo do wpływania na życie Ośrodka poprzez działalność samorządową,
- p) prawo do zrzeszania się w organizacjach działających na terenie Ośrodka,
- q) prawo do czynnego uprawiania sportu w ramach klubu sportowego „NIEDŹWIADEK” lub innych klubów sportowych z zastrzeżeniem, że zgoda na wyczynowe uprawianie sportu może być uzależniona od osiąganych postępów w nauce i przestrzegania dyscypliny,
- r) prawo do wnoszenia skarg i wniosków.

§ 49

1. Wychowankowie Ośrodka wyróżniający się w nauce i działalności społecznej na rzecz Ośrodka mogą być nagradzani:
 - a) publicznie udzieloną pochwałą wychowawcy klasy lub grupy,
 - b) publicznie udzieloną pochwałą wicedyrektora Ośrodka,
 - c) publicznie udzieloną pochwałą dyrektora Ośrodka,
 - d) dyplomem uznania,
 - e) listem pochwalnym do rodziców,
 - f) nagrodą rzeczową.
2. O nagrodzie wymienionej w ust. 1 pkt a i b decyduje wychowawca klasy lub grupy w porozumieniu ze swym bezpośrednim przełożonym.
3. Nagrody wymienione w pkt. c - e przyznaje dyrektor Ośrodka na wniosek wychowawcy klasy lub grupy, poparty przez jego bezpośredniego przełożonego.
4. Nagrodę wymienioną w pkt. f przyznaje dyrektor Ośrodka w porozumieniu z komisją ds. pomocy materialnej i radą rodziców na podstawie odrębnych przepisów.

§ 50

1. Wychowankowie nieprzestrzegający zasad niniejszego statutu Ośrodka mogą być karani przez:
 - a) wpisanie uwagi do dziennika lekcyjnego lub zeszytu uwag,

- b) ustne lub pisemne udzielenie upomnienia lub nagany przez wychowawcę klasy lub grupy,
 - c) ustne lub pisemne udzielenie upomnienia lub nagany przez wicedyrektora Ośrodka,
 - d) ustne lub pisemne udzielenie upomnienia lub nagany przez dyrektora Ośrodka,
 - e) pozbawienie wykonywania funkcji w samorządach,
 - f) uniemożliwienie udziału w imprezach rozrywkowych, wycieczkach, zawodach sportowych i innych imprezach organizowanych przez Ośrodek,
 - g) przeniesienie do innej grupy, klasy,
 - h) wystosowanie do rodziców (prawnych opiekunów) listu z naganą,
 - i) skreślenie wychowanka z listy wychowanków,
 - j) przeniesienie przez Kuratora Oświaty na wniosek dyrektora Ośrodka wychowanka objętego obowiązkiem szkolnym do innej placówki.
2. Skreślenie z listy wychowanków może nastąpić w przypadku:
 - a) nieusprawiedliwionej nieobecności wychowanka trwającej ponad 6 tygodni (licząc od dnia powiadomienia rodziców lub opiekuna prawnego o fakcie nieobecności),
 - b) poważnego naruszenia dyscypliny,
 - c) braku współpracy wychowanka w realizacji założonych celów,
 - d) rezygnacji z pobytu w Ośrodku zgłoszonej na piśmie przez wychowanka (jeżeli jest pełnoletni) lub jego rodziców (opiekuna prawnego).
 3. Skreślenia z listy wychowanków dokonuje dyrektor Ośrodka na wniosek rady pedagogicznej.
 4. Wykonanie kary może zostać zawieszona na okres próbny, jeżeli wychowanek uzyska poręczenie Samorządu Uczniów – Wychowanków lub wychowawcy.
 5. Wychowawca klasy ma obowiązek powiadomić rodziców (opiekunów prawnych) wychowanka o przyznanych mu nagrodach, możliwości zawieszenia kary oraz skreślenia z listy wychowanków.
 6. Wychowanek i jego rodzice (opiekunowie prawni) mają prawo pisemnego odwołania się od kary do Dyrektora Ośrodka w terminie 7 dni od udzielenia kary.
 7. Dyrektor Ośrodka zobowiązany jest w terminie 14 dni udzielić odpowiedzi na odwołanie.

§ 51

1. Ośrodek jest zobowiązany do okresowej oceny sytuacji wychowanków. Oceny dokonuje zespół wychowawczy powołany przez dyrektora Ośrodka.
2. Do zadań zespołu wychowawczego należy w szczególności:
 - a) diagnozowanie problemów wychowanka oraz opracowywanie indywidualnego programu pracy z wychowankiem,
 - b) określenie formy pracy z wychowankiem,
 - c) analizowanie stosowanych metod pracy z wychowankiem i wybór skutecznych form pomocy,
 - d) okresowe ocenianie efektów pracy z wychowankiem, jego rodzicami (prawnymi opiekunami), szkołą i środowiskiem lokalnym,
 - e) ocenianie zasadności dalszego pobytu wychowanka w Ośrodku,
 - f) ustalenie na wniosek rodziców (prawnych opiekunów) wychowanka, zakresu współpracy z wychowankiem, jego rodziną i szkołą, po opuszczeniu przez wychowanka specjalnego ośrodka szkolno -wychowawczego.
3. W skład zespołu wychowawczego wchodzi:
 - a) dyrektor Ośrodka lub upoważniona przez niego osoba – jako przewodniczący zespołu,
 - b) wychowawca grupy wychowawczej,
 - c) pedagog,
 - d) psycholog,
 - e) w zależności od potrzeb - pracownik socjalny oraz inni specjaliści.

X DOKUMENTACJA I PRZEPISY KOŃCOWE

§ 52

1. Ośrodek prowadzi dokumentację dotyczącą:
 - a) przebiegu nauczania wychowanków,
 - b) pobytu w Ośrodku.
2. Wykaz dokumentacji prowadzonej w Ośrodku określają odrębne przepisy.

§ 53

1. Ośrodek używa pieczęci urzędowej o następującej treści:

SPECJALNY OŚRODEK
SZKOLNO-WYCHOWAWCZY NR 2
im. dra Janusza Korczaka
37-700 Przemyśl, ul. Czarnieckiego 27
tel. 16 676 04 00, fax. 16 678 92 13
NIP 795-10-57-144, REGON 651499231

2. Szkoła podstawowa używa pieczęci urzędowej o następującej treści:

OŚRODEK SZKOLNO-WYCHOWAWCZY NR 2
im. dra Janusza Korczaka w Przemyślu
SZKOŁA PODSTAWOWA NR 12
ul. Czarnieckiego 27, 37-700 Przemyśl
tel: (016) 676-04-00

3. Branżowa szkoła używa pieczęci urzędowej o następującej treści:

OŚRODEK SZKOLNO-WYCHOWAWCZY Nr 2
im. dra Janusza Korczaka
BRANŻOWA SZKOŁA I STOPNIA Nr 7
ul. Czarnieckiego 27, 37-700 Przemyśl

4. Technikum używa pieczęci urzędowej o następującej treści:

OŚRODEK SZKOLNO-WYCHOWAWCZY Nr 2
im. dra Janusza Korczaka
T E C H N I K U M Nr 2
37-700 Przemyśl, ul. Czarnieckiego 27

5. Szkoła policealna używa pieczęci urzędowej o następującej treści:

OŚRODEK SZKOLNO-WYCHOWAWCZY NR 2
im. dra Janusza Korczaka
SZKOŁA POLICEALNA Nr 4
ul. Czarnieckiego 27, 37-700 Przemyśl

6. W nazwie szkół Ośrodka umieszczonej na tablicach urzędowych, na sztandarze, na świadectwach oraz na pieczęciach, którymi opatruje się świadectwa i legitymacje szkolne pomija się określenie „specjalne” oraz określenie rodzaju niepełnosprawności uczniów.
7. Szkoły Ośrodka prowadzą i przechowują dokumentację zgodnie z odrębnymi przepisami.

§ 54

1. Zasady gospodarki finansowej i materiałowej Ośrodka określają odrębne przepisy.

§ 55

1. Niniejszy statut został skonsultowany z Radą Rodziców i Samorządem Wychowanków oraz uchwalony przez Radę Pedagogiczną w dniu 6 listopada 2009 r.
2. Sprawy nieuregulowane w statucie i regulaminach określają przepisy ogólne obowiązujące w resorcie Edukacji.
3. Jednolity tekst znowelizowanego statutu wchodzi w życie z dniem 20 maja 2020 r.
4. Z dniem wejścia w życie niniejszego statutu traci moc obowiązujący dotychczas statut Ośrodka.

Niniejszy Statut obowiązuję od 1 września 2020 r.